

# Rapport d'activité et financier 2022

*L'enfant que nous aidons aujourd'hui  
sauvera son pays demain.*





## LE MOT DU PRÉSIDENT



Chers amis,

Ce rapport d'activité et financier a pour but de vous montrer un bilan à la fois qualitatif et chiffré de l'année 2022 pour **vous informer au mieux de l'utilisation de vos versements** en parrainage et en don. Vous y trouverez les faits marquants de l'année 2022 pour *Enfants du Mékong*, un point sur la situation en Birmanie et notre action sur place, un panorama de toutes les actions menées en Asie et en France par l'analyse du Compte de résultat par origine et destination, vous montrant ainsi le dynamisme des équipes. Puis vous pourrez découvrir les états financiers 2022 et enfin le rapport de notre commissaire aux comptes.

### QUELQUES ÉLÉMENTS MARQUANTS DE L'ANNÉE 2022 :

#### *Enfants du Mékong* soutient :

- **23 535 enfants parrainés** (133 de plus qu'à fin 2021) et 1 044 programmes de parrainages au 31 décembre 2022. Après les nombreux confinements, nous constatons l'importance de la correspondance et nous avons mis en place des moyens digitaux pour favoriser les échanges.

- **152 programmes de développement.** À noter que les dépenses de programmes de développement ont baissé à 3 650 K€ (- 6 %). L'année 2021 avait été très importante car nous avons répondu massivement aux besoins alimentaires encore liés à la pandémie, besoins qui n'étaient plus d'actualité en 2022. Les constructions pour l'éducation (écoles, foyers...) ont également diminué en 2022.

**Après deux ans de Covid** et souvent des écoles fermées temporairement, 2022 constitue une année charnière de **retour à un fonctionnement normal** :

- 19 Bambous envoyés en 2021 et 49 Bambous envoyés en 2022.
- Le retour des missions des équipes pour assurer la coordination. Le lien de confiance avec nos partenaires sur place s'est renforcé avec une subsidiarité accrue.

**En Birmanie, face à une guerre civile qui se prolonge**, *Enfants du Mékong* a su :

- S'adapter grâce à un maillage de 150 responsables locaux et 4 permanents birmans, et maintenir les parrainages dans un contexte où toutes les associations ont quitté le pays.
- Répondre aux appels de nos partenaires sur place pour faire face à d'immenses besoins, notamment des soutiens de première nécessité et maintenir les enfants à l'école, via des écoles informelles bénéficiant à plus de 15 000 enfants.

***Enfants du Mékong* continue d'aider** au-delà du soutien compassionnel et académique par le moyen de la **formation intégrale** :

- Par nos 10 centres de soutien scolaire et universitaire et 78 foyers d'accueil bénéficiant à plus de 2 500 jeunes. Nous avons notamment inauguré notre tout nouveau centre de soutien à Banteay Chmar au nord-ouest du Cambodge en avril 2022.
- Par de nombreux partenariats éducatifs sur le terrain, et le développement d'une application mobile en 6 langues d'activités pédagogiques et ludiques pour aider les Bambous et les éducateurs.
- Nous voyons l'immense enjeu d'accompagner les jeunes quant à la confiance en soi et de les préserver de toute forme d'addiction.

#### **Notre association est en bonne santé financière :**

- L'année se termine avec un excédent de 98 906 €.
- Les dépenses ont augmenté de 1,5 % à 14 207 224 € et les ressources sont restées très stables à 14 349 105 € (- 40 287 €).

**Nous avons toujours le souci de dédier un maximum de fonds à notre mission sociale (84,5 %).**

- Cependant, l'inflation en France comme en Asie est un sujet auquel nous allons devoir faire face en 2023. Le prix du sac du riz a triplé dans certaines régions de Birmanie par exemple.

***Enfants du Mékong* en France** a continué un travail de **fidélisation et d'innovations** :

- Fidélité des parrains, des bénévoles et des délégués, des partenaires et donateurs : MERCI, MERCI, MERCI !
- Fidélité du personnel : 8 ans en moyenne chez *EdM* (4 ans dans les ONG - Étude Deloitte juillet 2022).
- Innovations et implications : par le dîner en vert dans 25 villes, par une grande soirée au Cirque Grüss, par des nouveaux partenariats.
- Innovation avec la mise en place d'outils de digitalisation des échanges entre les responsables de programme, les filleuls, les Bambous, le siège et les parrains. Entre autres, la digitalisation des courriers entre les filleuls et les parrains a commencé moyennant un protocole de suivi.

Nous continuons de servir avec cette même ambition : **que les enfants pauvres et souffrants deviennent des modèles de responsabilité pour leur pays.** MERCI de votre soutien et de votre engagement fidèle à nos côtés !

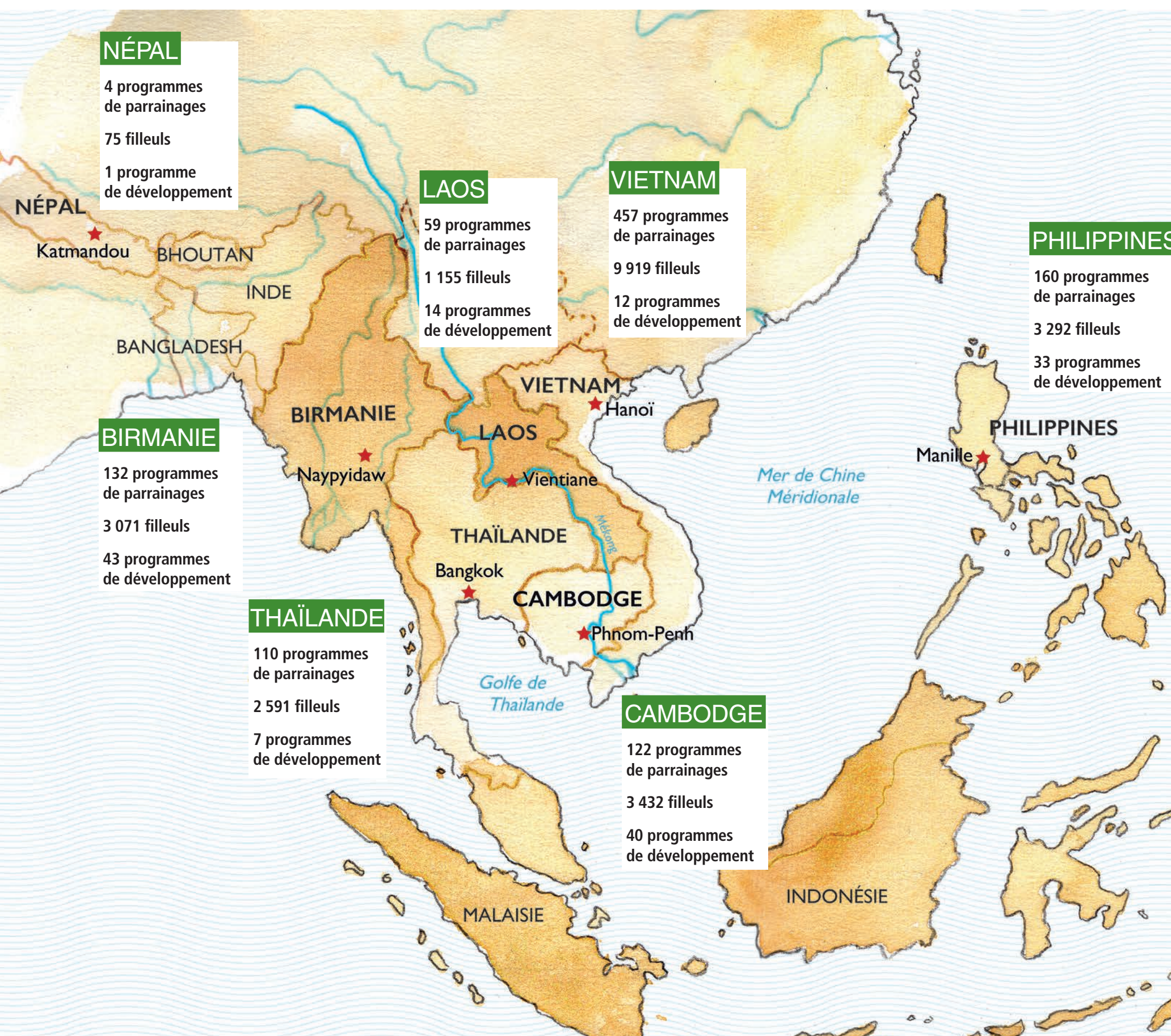
**Alain Deblock**  
Président d'*EdM*

*Enfants du Mékong* a reçu le label Idéas de bonne gouvernance, transparence financière et suivi de l'efficacité de l'action en 2011, renouvelé en 2015 et 2019.





## ENFANTS DU MÉKONG EN QUELQUES CHIFFRES - 2022



### NOTRE ACTION

**23 535 enfants parrainés.**

**70 000 enfants soutenus :** le parrainage soutient un filleul, et souvent une partie de sa famille. Nos programmes de développement viennent en aide à de très nombreux enfants pauvres non parrainés.

**1 044 programmes de parrainages :** un programme de parrainage comprend en moyenne 25 enfants, il est géré par un responsable local bénévole.

**153 programmes de développement (dont 2 pour l'ensemble de l'Asie et 1 en France).** Ces programmes apportent un soutien dans trois domaines :

- > Construction et équipement pour l'éducation,
- > Soutien social et besoins essentiels,
- > Formation intégrale, qui comprend le fonctionnement des centres scolaires et foyers d'accueil, et tous les projets d'éducation qui ont vocation à faire grandir les jeunes.

### NOS FORCES VIVES

**1 200 bénévoles environ :** responsables de programme en Asie, délégués et équipiers en France et à l'international, bénévoles réguliers au siège à Asnières, administrateurs.

**112 salariés locaux en Asie :** ce sont essentiellement des travailleurs sociaux, des professeurs et des administratifs.

**70 délégations en France et bureaux internationaux (bénévoles) :** chargées de trouver de nouveaux parrains et donateurs et de faire connaître l'action d'EdM.

**49 Bambous présents en Asie (Volontaires de Solidarité Internationale) :** ils étaient 19 le 1<sup>er</sup> janvier 2021 (16 au Cambodge et 3 aux Philippines) et 35 fin décembre au Cambodge, Philippines et en Thaïlande.

**45 salariés dont 9 apprentis en France, 4 expatriés en Asie :** moyenne d'âge 32 ans, dont plusieurs sont d'anciens Bambous !

### NOS DONNÉES FINANCIÈRES

**Total des dépenses : 14,2 M€** répartis comme suit :

- > **84,5 %** en missions sociales, c'est-à-dire de fonds consacrés à nos actions en Asie et en France.
- > **10,3 %** en frais de recherche et de traitement de fonds.
- > **5,2 %** en frais de fonctionnement.

**Total des recettes : 14,3 M€**, dont 97 % de dons privés.

**Le bénévolat**, les dons et prestations en nature sont valorisés à **3,4 M€**.

**La trésorerie** de l'association s'élève à 8,4 M€, dont 4,9 M€ de fonds affectés à des projets, non encore dépensés. La trésorerie réellement disponible s'élève donc à **3,5 M€**.



# SOMMAIRE

## Birmanie, deux années de guerre civile

Accompagner une population qui résiste..... 7

## Rapport d'activité 2022

### par l'analyse du Compte de résultat par origine et destination

Compte de résultat par origine et destination (COD) .....	12
Emplois de l'exercice - Missions sociales .....	14
Emplois de l'exercice - Frais de recherche et de traitement de fonds.....	36
Emplois de l'exercice - Frais de fonctionnement et autres charges.....	40
Emplois de l'exercice - Éléments complémentaires.....	40
Ressources de l'exercice .....	42
Éléments complémentaires .....	44

## Etats financiers 2022

Bilan actif et passif.....	46
Immobilisations.....	48
Amortissements et dépréciations .....	49
État des créances et échéances .....	50
Variation des fonds propres .....	50
Fonds propres sans droit de reprise .....	51
Fonds dédiés .....	51
Provisions pour risque et charges et pour dépréciation.....	52
État des dettes et charges à payer et échéances.....	53
Charges et produits constatés d'avance.....	53
Compte de résultat (Partie 1).....	54
Compte de résultat (Partie 2).....	54
Compte de résultat par origine et destination (COD).....	56
Compte d'emploi des ressources collectées auprès du public (CER) .....	58

## Annexe 2022

Présentation de l'entité .....	60
Règles et méthodes comptables .....	62
Informations relatives au bilan.....	63
Informations relatives au compte de résultat (CR).....	66
Engagements hors bilan .....	67
Informations sur le compte de résultat par origine et destination (COD).....	68
Informations sur le compte d'emploi des ressources (CER).....	68
Répartition des salaires et des frais généraux .....	69
Contributions volontaires en nature .....	70

## Rapports du commissaire aux comptes 2022

Rapports sur les comptes annuels .....	71
Rapports sur les conventions réglementées.....	77

# Birmanie,

## DEUX ANNÉES DE GUERRE CIVILE







## Une population qui résiste en pleine guerre civile

Depuis le coup d'État militaire du 1<sup>er</sup> février 2021, la Birmanie connaît une crise politique, économique et sociale sans précédent. Contestant le résultat des élections de novembre 2020, remportées à plus de 80% par le parti démocratique au pouvoir, les militaires ont renversé le gouvernement civil et instauré l'état d'urgence en attendant la tenue de nouvelles élections. Ils ont ainsi mis fin à 10 ans d'ouverture du pays et de développement économique et social, qu'ils avaient eux-mêmes orchestrés en 2010 (pour rappel la Birmanie était déjà sous le joug militaire en 2010, après les coups d'État successifs de 1962 et 1990).

### UNE RÉSISTANCE POPULAIRE INÉDITE

L'immense majorité des Birmans s'est opposée à cette reprise du pouvoir par un mouvement de grève généralisée (près de la moitié des fonctionnaires – médecins et professeurs notamment – ont démissionné) et des manifestations massives. Les militaires ont répondu par une escalade de répression et de violence à partir de l'été 2021 aboutissant aujourd'hui à une situation de guerre civile. Elle oppose des groupes de civils (*People Defence Force*) ayant pris les armes, parmi lesquels se trouvent de nombreux jeunes, et les armées de certains États ethniques (pour certains déjà en guerre larvée avec le pouvoir central depuis des décennies pour gérer l'autonomie de leur territoire), à la *Tatmadaw* (forces armées birmanes) qui, de facto, se trouve en guerre contre sa propre population.

Les régions les plus touchées par ce conflit sont l'État Kayah et la division de Sagaing au centre, l'État Chin à l'Ouest et l'État Karen au Sud. Ce conflit interne a entraîné près de 3500 morts officiels (chiffre sous-estimé) et 1,4 millions de déplacés civils internes fuyant dans la forêt ou dans des camps de fortune, sans eau, ni nourriture, ni commodités.

Ni la population civile – qui contrôlerait les 2/3 du territoire mais n'a pas les armes adéquates pour remporter une victoire sur le terrain – ni les forces armées ne sont disposées à s'orienter vers un processus de paix, plongeant ainsi le pays dans le chaos. En 2 ans, le niveau de développement du pays est revenu à celui de 2007, 15 ans en arrière.

La population birmane est convaincue de son bon droit et ne peut se résoudre à être de nouveau sous un régime répressif militaire. Elle vit désormais dans un climat de peur et d'insécurité au milieu des délations, des arrestations arbitraires, des exécutions ou des bombardements aériens dans les zones de conflit. Elle reste pourtant extrêmement mobilisée et témoigne d'une grande résilience pour continuer à vivre.

### LES CONSÉQUENCES DE LA GUERRE

La désorganisation du pays a entraîné l'arrêt des investissements étrangers (déjà en baisse avec la crise sanitaire du Covid), la fermeture d'usines, et une crise bancaire. Les prix de la vie quotidienne ont été multipliés par 2, voire 3, dans certaines régions à cause du transport entraînant de grandes difficultés pour la vie quotidienne des familles. Le nombre de personnes en sous-alimentation a ainsi été multiplié par 4 entre 2021 et 2023. Les coupures d'électricité organisées et coupures d'internet dans plusieurs régions entraînent également des difficultés pour les activités économiques.

Le système scolaire a également subi les conséquences de la guerre et la scission du pays. Suivant leurs professeurs démissionnaires, les élèves ont refusé de se rendre dans les écoles publiques au moment de leur réouverture, pour ne pas cautionner





le régime en place ou par peur des militaires présents aux alentours des bâtiments. Beaucoup de jeunes ont vécu une scolarité sporadique depuis 2020 pour diverses raisons (fermeture des écoles dans les régions en guerre, fuite dans les camps, Covid, etc.). Les jeunes se retrouvent livrés à eux-mêmes, subissant les conséquences de cette oisiveté forcée : perte de motivation, perte d'espoir et de sens de la vie, etc. Ils se trouvent vulnérables face au trafic de drogue, au travail forcé, à l'enrôlement dans les armées ethniques et sont les plus suspectés de rébellion aux yeux des militaires. Ils sont aussi tentés de rejoindre les groupes de civils armés. Beaucoup tentent de quitter le pays par n'importe quel moyen pour gagner leur vie et aider leur famille à survivre.



### RÉPONDRE AUX APPELS

Face à cette situation, *Enfants du Mékong* s'est adapté aux besoins et aux nouvelles demandes relayées par les responsables sur le terrain. En plus de la poursuite des programmes de parrainages – les responsables ont continué à accompagner les familles, s'organisant pour suivre les jeunes qui repartaient dans leurs villages ou qui fuyaient en camps de déplacés – ces derniers ont également mis en place des projets d'aide à la vie quotidienne (nutrition, aménagement des lieux de vie) et également des projets de scolarisation parallèle pour pallier l'absence d'école.

*Enfants du Mékong* a pu ainsi répondre à la plupart des demandes formulées : achats de sacs de riz, d'huile de cuisson, de condiments, de lits superposés, aménagement de sanitaires dans les lieux accueillant des enfants réfugiés par exemple. Sur le plan scolaire, de multiples initiatives ont vu le jour pour permettre aux jeunes de continuer à recevoir une instruction. Dans les villages non contrôlés par l'armée birmane ou les camps de déplacés, des cours informels sont organisés, avec des professeurs en grève ou volontaires. *Enfants du Mékong* a pu payer pendant toute l'année 2022 ces professeurs et permettre ainsi à 15 000 jeunes d'être scolarisés.

Un autre grand enjeu où *Enfants du Mékong* est attendu par les responsables de programme est l'aide aux jeunes ayant quitté l'école en fin de collège ou au lycée pour qu'ils puissent suivre une formation professionnelle et trouver un métier avec un minimum de qualification.

# Rapport d'activité 2022

PAR L'ANALYSE DU COMPTE DE RÉSULTAT  
PAR ORIGINE ET DESTINATION



COMPTE DE RÉSULTAT PAR ORIGINE ET DESTINATION - EXERCICE 2022 (EN EUROS)

CHARGES PAR DESTINATION	Charges de 2022 = compte de résultat	%	Affectation par emploi des ressources collectées auprès du public utilisées sur 2022	%	Charges de 2021 = compte de résultat	%	Affectation par emploi des ressources collectées auprès du public utilisées sur 2021	%
1 - Missions sociales	11 997 756	84,5%	11 710 904	86,9%	11 939 847	85,3%	11 726 144	87,6%
1.1. - Réalisées en France	41 090	0,3%	0,00	0,0%	49 743	0,4%	3 000	0,0%
- Actions France réalisées par l'organisme	31 090	0,2%	0,00	0,0%	39 743	0,3%	0,00	0,0%
- Versements à un organisme central ou d'autres organismes agissant en France	10 000	0,1%	0,00	0,0%	10 000	0,1%	3 000	0,0%
1.2. - Réalisées en Asie	11 814 290	83,2%	11 710 904	86,9%	11 723 386	83,7%	11 723 144	87,6%
- Actions réalisées par l'organisme	11 814 290	83,2%	11 710 904	86,9%	11 723 386	83,7%	11 723 144	87,6%
> Parrainages et suppléments	8 164 468	57,4%	8 107 943	60,2%	7 834 566	56,0%	7 834 324	58,5%
- Versement parrainage	6 537 077	46,1%	6 531 774	48,5%	6 339 984	45,3%	6 339 742	47,3%
- Versement suppléments filleuls	227 049	1,5%	227 049	1,7%	217 527	1,6%	217 527	1,6%
- Versement suppléments programmes	45 577	0,3%	45 577	0,3%	35 174	0,2%	35 174	0,3%
- Animation et suivi des parrainages	1 354 764	9,5%	1 303 543	9,7%	1 241 882	8,9%	1 241 882	9,3%
> Programmes de développement	3 649 822	25,7%	3 602 960	26,7%	3 888 821	27,8%	3 888 821	29,0%
- Construction/équipements pour l'éducation	510 136	3,6%	509 944	3,8%	684 723	4,9%	684 723	5,1%
- Formation intégrale	1 939 966	13,7%	1 938 904	14,4%	1 580 879	11,3%	1 580 879	11,8%
- Soutien social et besoins essentiels	751 724	5,3%	748 274	5,6%	1 185 088	8,5%	1 185 088	8,9%
- Animation et suivi des programmes	447 997	3,2%	405 838	3,0%	438 131	3,1%	438 131	3,3%
- Versements à un organisme central ou d'autres organismes	0	0,0%	0	0,0%	0	0,0%	0	0,0%
1.3 - Achat produits - Soieries du Mékong	142 376	1,0%	0	0,00%	166 718	1,2%	0	0,00%
2 - Frais de recherche de fonds	1 465 949	10,3%	1 046 791	7,8%	1 356 701	9,7%	992 401	7,4%
2.1 - Frais d'appel à la générosité du public	1 183 418	8,3%	981 151	7,3%	1 113 792	8,0%	915 771	6,8%
2.2 - Frais de recherches d'autres ressources	0	0,0%	0	0,0%	0	0,0%	0	0,0%
2.3 - Frais de ventes Soieries du Mékong	214 570	1,5%	0	0,0%	162 649	1,2%	0	0,0%
2.4 - Frais de traitement dons et parrainage	67 961	0,5%	65 640	0,5%	80 260	0,6%	76 631	0,6%
3 - Frais de fonctionnement	743 520	5,2%	718 132	5,3%	702 600	5,0%	670 825	5,0%
TOTAL DES CHARGES	14 207 224	100,0%	13 475 827	100,0%	13 999 148	100,0%	13 389 371	100,0%
4 - Dotations aux provisions et deprecations	186 368		186 368		55 076		55 076	
5 - Impots sur les bénéfices	1 980				2 062			
6 - Reports en fonds dedies de l'exercice	2 268 670		2 268 670		2 676 950		2 669 000	
EXCEDENT	98 906		338 070		214 011		181 050	
TOTAL GENERAL	16 763 148		16 268 934		16 947 247		16 294 497	

RESSOURCES DE L'EXERCICE	Ressources collectées en 2022 = compte de résultat	%	Suivi des ressources collectées auprès du public et utilisées sur 2022	%	Ressources collectées en 2021 = compte de résultat	%	Suivi des ressources collectées auprès du public et utilisées sur 2021	%
1 - Produits liés à la générosité du public	13 859 141	96,6%	13 859 141	100,0%	13 738 642	95,5%	13 738 642	100,0%
1.1 - Cotisations sans contrepartie	660	0,0%	660	0,0%	700	0,0%	700	0,0%
1.2 - Dons, Legs et Mécenat	13 838 118	96,4%	13 838 118	99,9%	13 713 880	95,3%	13 713 880	99,8%
- Dons	13 067 650	91,1%	13 067 650	94,3%	12 609 329	87,6%	12 609 329	91,8%
.Parrainages	8 005 991	55,8%	8 005 991	57,8%	7 841 907	54,5%	7 841 907	57,1%
.Suppléments filleuls	226 213	1,6%	226 213	1,6%	216 703	1,5%	216 703	1,6%
.Suppléments programmes	30 587	0,2%	30 587	0,2%	45 168	0,3%	45 168	0,3%
.Dons manuels affectés - Missions Bambous	262 853	1,8%	262 853	1,9%	269 857	1,9%	269 857	2,0%
.Dons manuels affectés - Programmes en Asie	3 679 498	25,6%	3 679 498	26,5%	3 453 377	24,0%	3 453 377	25,1%
.Dons manuels affectés - Action en France	0	0,0%	0	0,0%	0	0,0%	0	0,0%
.Autres dons affectés services	320 616	2,2%	320 616	2,3%	218 228	1,5%	218 228	1,6%
.Dons manuels non affectés	541 893	3,8%	541 893	3,9%	564 089	3,9%	564 089	4,1%
- Legs et autres libéralités	770 468	5,3%	770 468	5,6%	1 104 551	7,7%	1 104 551	8,0%
- Mécenat	0	0,0%	0	0,0%	0	0,0%	0	0,0%
1.3 Autres produits liés à la générosité du public	20 363	0,1%	20 363	0,2%	24 062	0,2%	24 062	0,2%
- Produits financiers	20 363	0,1%	20 363	0,1%	24 062	0,2%	24 062	0,2%
2 - Produits non liés à la générosité du public	414 715	2,9%			500 696	3,5%		
2.1 Cotisations avec contrepartie	0	0,0%			0	0,0%		
2.2 Contributions financières sans contrepartie	0	0,0%			0	0,0%		
2.3 Autres produits non liés à la générosité du public	414 715	2,9%			500 696	3,5%		
- Ventes Soieries du Mékong	326 943	2,3%			335 755	2,3%		
- Autres produits	87 772	0,7%			164 941	1,1%		
3 - Subventions et autres concours publics	75 249	0,5%			150 054	1,0%		
.Subvention - Parrainages	336	0,0%			336	0,0%		
.Subvention - Missions Bambous	73 630	0,5%			145 468	1,0%		
.Subvention - Programmes en Asie	1 283	0,0%			4 250	0,0%		
.Dons affectés services	0	0,0%			0	0,0%		
.Dons manuels non affectés	0	0,0%			0	0,0%		
TOTAL DES RESSOURCES	14 349 105	100,0%	13 859 141	100,0%	14 389 392	100,0%	13 738 642	100,0%
4 - REPRISES SUR PROVISIONS ET DEPRECIATIONS	0		0		0		0	
5 - UTILISATIONS DES FONDS DEDIES ANTERIEURS	2 414 043		2 409 793		2 557 855		2 555 855	
DEFICIT	0		0		0		0	
TOTAL GENERAL	16 763 148		16 268 934		16 947 247		16 294 497	

Contribution volontaire en nature

Charges par destination	Total N	Dont Générosité du public	Total N-1	Dont Générosité du public	Dont Générosité du public	Produits par origine	Total N	Dont Générosité du public	Total N-1
1-Contributions volontaires aux missions sociales	1 143 643	1 143 643	838 410	838 410	838 410	1-Contributions volontaires liées à la générosité du public	3 396 081	3 396 081	3 207 851
> Réalisées en France	0	0	0	0	0	> Bénévolat	3 265 447	3 265 447	3 005 359
> Réalisées à l'étranger	1 143 643	1 143 643	838 410	838 410	838 410	Prestation en nature	126 458	126 458	152 900
2-Contribution volontaire à la recherche de fonds	2 185 755	2 185 755	2 309 909	2 309 909	2 309 909	Dons en nature	4 177	4 177	49 593
3-Contribution volontaire au fonctionnement	66 683	66 683	59 533	59 533	59 533	TOTAL	3 396 081	3 396 081	3 207 851
TOTAL	3 396 081	3 396 081	3 207 851	3 207 851	3 207 851				

Le compte de résultat par origine et destination (COD) a pour but de donner une information globale de l'ensemble des produits et charges qui reflète la réalité de l'action d'Enfants du Mékong.

Il est structuré sous forme d'un tableau et présenté selon un modèle obligatoire qui comprend 3 parties :

- Les charges par destination :
  - Missions sociales
  - Frais de recherche de fonds
  - Frais de fonctionnement

- Les produits par origine :
  - Produits liés à la générosité du public
  - Produits non liés à la générosité du public
  - Subventions et autres concours publics

- Les contributions volontaires en nature : charges par destination et produits par origine.





## Les charges de l'exercice

Comme il est prévu dans la présentation du COD, les charges (ou dépenses) de l'année 2022 sont réparties en :

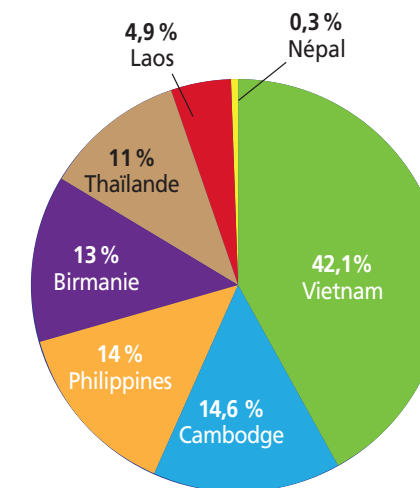
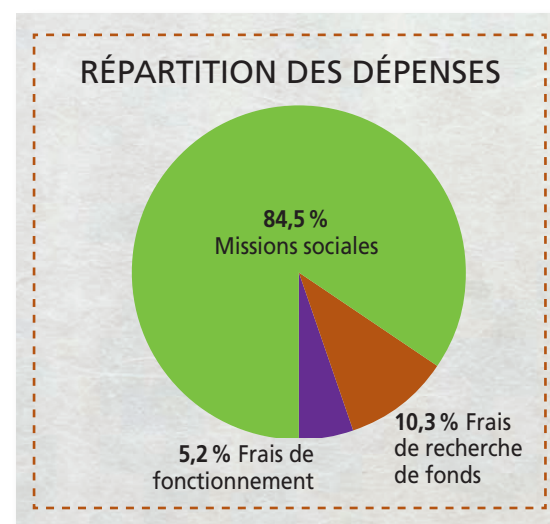
### I) MISSIONS SOCIALES

### II) FRAIS DE RECHERCHE DE FONDS

### III) FRAIS DE FONCTIONNEMENT ET AUTRES CHARGES

### I) MISSIONS SOCIALES

Les charges liées aux missions sociales sont en très légère augmentation par rapport à 2021 et représentent un montant total de 11 998 K€ (11 940 K€ en 2021). Il est intéressant de noter que ce montant des missions sociales, qui représentent toute l'action opérationnelle d'EdM, après un fléchissement en 2020 lié au Covid, est reparti à la hausse en 2021 et 2022, notamment pour répondre aux besoins engendrés par la pandémie et la guerre civile en Birmanie. **Les missions sociales représentent 84,5 % des dépenses de l'association.**



### RÉPARTITION DES PARRAINAGES PAR PAYS

VIETNAM	9 919
CAMBODGE	3 432
PHILIPPINES	3 292
BIRMANIE	3 071
THAÏLANDE	2 591
LAOS	1 155
NÉPAL	75
TOTAL	23 535

## PARRAINAGE

La force du parrainage, c'est d'abord un **responsable de programme** qui vit avec les familles des filleuls, dans le même village ou le même bidonville. Ce responsable est toujours une personne locale : une religieuse, un prêtre, un directeur d'école, un professeur... Leur caractéristique commune est leur engagement bénévole pour soutenir les familles pauvres qui vivent dans leur entourage. **Ils sont 924 aujourd'hui engagés aux côtés d'EdM.**

En moyenne, un responsable a entre 20 et 30 filleuls dans son programme. C'est lui ou son prédécesseur qui est très souvent à l'origine du programme : parce qu'un jour il a eu connaissance de l'action d'EdM, il a demandé à un Bambou ou un permanent de passage ou un autre responsable de pouvoir ouvrir un programme. C'est lui qui choisit les filleuls parmi les familles les plus pauvres. Il les connaît bien et il sait au jour le jour quels sont leurs besoins.

**C'est ce principe de fonctionnement qui permet à EdM depuis toujours de privilégier le parrainage individuel (87 % de nos parrainages) au parrainage collectif (13 %).** Ce responsable est également en lien très régulier avec les Bambous de la zone, et les permanents, responsables et chargés de pays, basés en France ou en Asie. Ils se connaissent bien, se rencontrent à minima une ou deux fois par an en Asie et échangent fréquemment par courriel, visio ou *WhatsApp*. Depuis plusieurs années, des séminaires sont organisés par pays ou par zone pour former les responsables, leur permettre de se rencontrer et d'échanger sur les bonnes pratiques de travail d'EdM. C'est ce responsable qui reçoit l'argent du parrainage et assure la distribution aux familles avec l'aide d'une petite équipe de bénévoles.

Enfin, malgré la pandémie ou la guerre en Birmanie, les liens entre les responsables de programme et les équipes salariées d'EdM, à Asnières ou en Asie, sont restés solides parce que tissés sur la confiance, l'amitié, ainsi que sur des procédures claires quant à l'utilisation des fonds. Ces liens se sont matérialisés en 2020 et début 2021 par des échanges très réguliers en visio-conférence, et les missions terrain pour les membres du siège ont repris à leur rythme normal au second semestre 2021 et toute l'année 2022.

L'année 2022 s'est terminée avec 23 535 enfants parrainés, pour 22 402 fin 2021, soit **133 parrainages supplémentaires.**

- 1 397 nouveaux parrainages ont été enregistrés (1 532 en 2021)
- 1 264 arrêts (948 arrêts en 2021)

Les parrainages ont augmenté en Birmanie (+167) et au Cambodge (+101). Ils ont diminué aux Philippines (-132) et au Laos (-53). Cela s'explique par des nouveaux parrainages qui n'ont pas compensé les arrêts pendant la période post-Covid.



**Le nombre de programmes de parrainages est également en croissance continue depuis environ 12 ans**, avec une évolution de 1 007 à 1 044 programmes. L'augmentation du nombre de programmes a été la plus forte au Cambodge, au Vietnam et en Birmanie. Comme évoqué l'an dernier, le nombre de filleuls par programme a diminué ces dernières années, ce qui permet au responsable de programme de mieux les connaître et de les suivre. En 2022, cette moyenne est de 22 filleuls par programme. **Le montant du versement des parrainages en Asie s'élève à 6 537 K€, soit une augmentation de 3 %** (6 340 K€ en 2021).

Pour mémoire, les montants du parrainage, qui ont été réévalués en 2017 sont les suivants :

- 28 € pour le parrainage scolaire
- 43 € pour le parrainage étudiant

Sur ces montants, 6 € sont utilisés pour couvrir les coûts d'animation et de suivi du parrainage en Asie et au siège à Asnières.

## Le parrainage collectif

Les parrainages collectifs, qui contribuent à soutenir des structures où les filleuls sont accueillis, notamment des foyers, sont **en régulière augmentation** et représentent 13 % du total des parrainages (3 048).

## Le parrainage étudiant

Le montant du parrainage étudiant est de 43 €, dont 37 sont reversés au filleul. 1 788 filleuls bénéficient d'un parrainage étudiant, soit **près de 8 % de l'ensemble des parrainages**. À noter : le nombre de parrainages étudiants a augmenté en 2022, le nombre de parrainages scolaires à 28 € est resté stable.

## La correspondance

Depuis octobre 2021, *Enfants du Mékong* a développé **un outil digital innovant** spécialement pour les échanges. Les parrains peuvent désormais **envoyer des courriels à leurs filleuls**. (Bien sûr, la voie postale est encore possible car beaucoup de parrains y sont très attachés). Dans le sens inverse, de l'Asie vers la France, les parrains continueront de recevoir **la lettre originale de leur filleul par la poste** ! Mais les lettres seront d'abord scannées puis envoyées par courriel pour garantir la réception. Grâce à ce double envoi, nous fiabilisons les échanges avec votre filleul. Ces évolutions sont opérationnelles dans tous nos pays, sauf au Vietnam et au Népal, qui suivront bientôt.

Nos comités d'éthique et de traduction ont ainsi été renommés en 2020 car en plus de la traduction, ils ont été formés à vérifier et à être bien attentifs aux contenus des courriels envoyés par les parrains, **grâce à la politique et la Charte de protection de l'enfance que nous avons mise en place début 2020**. Cette charte est accessible sur notre site internet depuis la page « Notre vision et notre déontologie ».



## Témoignage

### Rilyn, centre de Tuguegarao

« Je m'appelle Rilyn, j'ai 23 ans, je viens de Toboso au nord des Philippines. Nous sommes 3 enfants et je suis l'aînée. Mes parents se sont séparés quand j'avais quatre ans. Mon père travaillait à Manille et nous avons appris qu'il avait une maîtresse. Donc il avait sa propre famille là-bas. Ma mère tenait un *sari-sari* : un petit magasin à la maison. On avait un magasin, mais on ne mangeait pas forcément 3 fois par jour. On mangeait juste un pain à 10 pesos (0,20 €) le matin, pour économiser de l'argent pour acheter un autre repas le lendemain et puis les jours d'après.

Au lycée, j'étais censée arrêter mes études. En fait, je n'avais jamais prévu de poursuivre, parce que je voulais vraiment aider ma mère, à cause de notre situation. J'ai pu étudier à l'université, parce qu'*Enfants du Mékong* m'a offert cette opportunité. Je l'ai saisie au vol parce que je savais que cela changerait mon avenir. Le Centre EdM m'a beaucoup aidée car il m'a offert un foyer : le logement était gratuit, la nourriture aussi, et je pouvais aller à pied à l'université. Il m'a offert une famille sur laquelle m'appuyer quand je perdais pied. J'ai beaucoup apprécié les responsables : ils cherchaient toujours à nous encourager. Ils prenaient soin de nous. *Enfants du Mékong* m'a aidée à prendre confiance en moi.

J'ai été diplômée l'an dernier, en 2022. J'ai obtenu mon bachelier en communication. Je n'aurais jamais pensé que je viendrais un jour en France. Mais quand j'ai entendu parler du programme de réciprocité de l'association l'Arche [*une dizaine d'étrangers viennent en France pour une mission de volontariat d'un an avec des adultes porteurs d'un handicap, NDLR*], j'ai décidé de postuler pour partager ma vie à l'Arche et venir m'occuper des personnes qui ont un handicap mental. Venir en France était aussi une opportunité pour remercier EdM de m'avoir encouragée et parrainée pendant 10 ans pour mes études, et aussi parce que j'ai vu l'exemple des volontaires Bambous sur le terrain.

Le parrainage m'a vraiment beaucoup changée. Il m'a aidée financièrement bien sûr, et c'est grâce à ça que j'ai pu réussir mes examens. Mais pas uniquement. *Enfants du Mékong* m'a aidée à me construire comme personne : émotionnellement, physiquement, et mentalement. Les volontaires Bambous, nous ne les considérons pas seulement comme des volontaires, mais aussi comme des grands frères et sœurs.

Aujourd'hui, mes perspectives professionnelles ont changé [*Rylin voulait devenir présentatrice télé, NDLR*]. Quand j'ai commencé ma mission avec l'Arche, je voulais vraiment partager ma vie avec leur communauté et donner de l'importance aux gens qui en ont besoin. Parmi ses actions, *Enfants du Mékong* propose des modules de formation humaine et de développement personnel. Mes parents étaient séparés depuis 10 ans quand j'ai enfin été capable de pardonner à mon père, grâce à ces formations. C'est pourquoi je suis si reconnaissante envers EdM. »





# Portrait

## Histoire de Srey Keov du Centre Dr Christophe Mérieux

Cette semaine, Srey Keov a fait sa rentrée à l'université ! Aînée d'une famille de 7 enfants – sa maman attend le huitième –, elle vit à Phnom Penh dans le quartier d'un bidonville où l'activité principale est la vente de coquillages assaisonnés. Un travail difficile qui consiste à décharger les coquillages livrés à 7h du matin pour les assaisonner et les faire cuire au soleil sur de grandes planches posées sur des charrettes poussées à travers la ville pour la vente.

Un travail qui concerne également les enfants, car tous les membres de la famille doivent participer au loyer. Srey Keov a grandi dans cet univers où chacun travaille sans poser de question, parce qu'il en va de sa survie. Mais Srey Keov ne mange pas à sa faim et n'a pas assez de force pour pousser la lourde charrette. Elle a beau essayer, à chaque fois elle s'évanouit. Alors, elle s'occupe de son petit frère handicapé, et parce qu'elle a plus de temps libre que ses frères et sœurs, ses parents ont accepté qu'elle aille à l'école.

La faiblesse de Srey Keov est devenue sa force ! Elle s'est révélée douée à l'école, elle a passé le bac et lorsque les équipes du Centre Dr Christophe Mérieux lui ont dit qu'elle pourrait aller à l'université, elle a ouvert des yeux tout ronds. L'université est un monde si éloigné !

Alors voilà notre joie. Voilà la fierté de Srey Keov ! Elle a fait sa rentrée mercredi à l'université Royale de Phnom Penh. Elle a appris le mois dernier à faire du vélo pour se rendre tous les jours à ses cours. Dans sa précédente vie, il n'y avait pas de place pour autre chose que la survie et faire de la bicyclette n'en faisait pas partie. Il n'y a rien de facile dans ce parcours. Comme le dit Claire, Bambou au Centre Mérieux : « Srey Keov ne se rend pas compte qu'elle déplace des montagnes. Que ce qu'elle fait est complètement fou. C'est grâce à sa force et son travail qu'elle en est arrivée là ! »



## Coûts d'animation et de suivi des parrainages

Les coûts d'animation et de suivi des parrainages sont de 1354 K€, en augmentation de 8 %. Comme indiqué en page 69, ils comprennent les salaires des responsables et chargées de pays, les indemnités et frais des Bambous en charge de la coordination des parrainages, les indemnités de quelques responsables de programme, les comités de traduction, les frais généraux du bureau d'EdM à Bangkok et les frais généraux qui se rapportent au parrainage. L'augmentation de ces coûts s'explique par la création de deux postes salariés en Asie (responsable Philippines et adjoint au directeur Cambodge).



## Exemples d'ouvertures de programmes de parrainages

### BIRMANIE

#### → Programme de Taunggyi – Parrainages individuels – 23 filleuls

Le foyer Sainte Thérèse à Taunggyi accueille 75 jeunes du primaire au lycée. La plupart de ces enfants sont originaires des diocèses de Loikaw et de Pekhon, plus au sud de Taunggyi, là où ont eu lieu de nombreux combats entre l'armée et les opposants armés dès l'automne 2021. Beaucoup, parmi ces enfants, ont dû fuir leur village avec leur famille à cause de la guerre et se réfugier dans des abris de fortune dans la forêt. Ces refuges n'étaient pas adaptés à des enfants, sans eau, ni commodités, ni moyen de préparer des repas. Et les enfants se retrouvaient inoccupés et sans possibilité d'étudier. Leurs parents ont donc demandé aux sœurs de les accueillir.

Taunggyi est devenue, depuis la fin de l'année 2021, une importante ville d'accueil de déplacés internes à la suite des combats violents qui ont eu lieu à Loikaw, Pekhon et dans les régions environnantes. On estime à 700 000 les réfugiés ayant quitté le sud de l'État Shan et l'État Kayah pour se réfugier un peu partout. Taunggyi est située à 6 h de route de Loikaw, parcours qui se fait assez facilement entre ces deux villes lorsqu'il n'y a pas de combat. À Taunggyi – capitale de l'État Shan – cohabitent de nombreuses minorités ethniques : Shans, Pha O', Chinois, Birmans, Palaung, Wa. La ville est marquée par la présence d'une communauté chinoise importante qui tient les commerces (import-export de marchandises, produits technologiques, etc.) et contrôle les différents trafics illégaux.

Le foyer Sainte Thérèse est tenu par Sœur Martha Soe, de la communauté des *Zetaman Sister of the Little Flower* (Zetaman signifie « missionnaire » en birman). Cette congrégation locale, rattachée directement à l'évêque de Taunggyi, a été créée en 1995. Leur objectif est d'aller dans les lieux les plus reculés des États Shan et Kayah pour répondre aux besoins locaux d'éducation et de soins.

Dans les villages isolés où il n'y a pas d'école gouvernementale, elles sont professeurs dans des écoles informelles et animent la vie pastorale. À Taunggyi, elles tenaient traditionnellement un centre de soins pour les malades atteints du Sida et deux foyers d'enfants venus continuer leur scolarité en ville après la fin du primaire. Leurs effectifs ont doublé depuis l'arrivée des jeunes réfugiés et elles ont dû également transformer un centre de soins pour les malades du Sida en foyer d'accueil. Ainsi les jeunes réfugiés







au foyer Sainte Thérèse sont pour la plupart des jeunes de primaire que leurs parents, vivant dans des conditions très précaires, ne pouvaient plus garder. Ils savent leurs enfants en sécurité.

Cette année, les prix du riz et de l'huile ont plus que doublé et les revenus des sœurs ne suffisaient pas pour faire vivre les jeunes. C'est pourquoi des parrainages ont été mis en place pour 23 jeunes. Leurs frais de vie quotidienne au foyer sont ainsi couverts. Au total pour un mois, les sœurs dépensent 50 000 kyats (21 €) par enfant : 35 000 pour la nourriture et 15 000 kyats pour les frais de scolarité.

Pour accroître l'autonomie du foyer, les sœurs élèvent des animaux (9 cochons) et entretiennent une mare à poissons. Elles cultivent également des fruits et légumes. Les parrainages permettent également aux religieuses d'acheter du matériel scolaire et d'enseigner au foyer aux enfants qui n'ont pas pu s'inscrire à l'école à Taunggyi, n'ayant pas le certificat de transfert d'académie.

## CAMBODGE

### → Programme de Karuna – parrainages individuels – 39 filleuls

Dans l'ouest du Cambodge, l'association Karuna, basée à Battambang, soutient depuis 6 ans plus de **300 enfants en situation de handicap**. Plusieurs salariés avec diverses compétences (éducation, santé, inclusion), viennent à domicile en aide à ces enfants, à leur famille et veillent à leur dignité. Ils leur donnent confiance, mettant en avant leurs talents, pour qu'ils progressent et s'insèrent dans la communauté locale.



Monseigneur Enrique Figaredo (« Mgr Kiké »), jésuite espagnol, évêque de la Préfecture Apostolique de Battambang, est le fer de lance **depuis plus de 20 ans** dans l'accompagnement des plus fragiles, et notamment de ceux qui sont porteurs d'un handicap. Avec beaucoup de cœur, il a porté ce projet de création de Karuna – qui signifie « compassion » en khmer – qui soutient, entre autres, des enfants intellectuellement déficients.

Au Cambodge, la période des Khmers rouges, qui imposent un État totalitaire de 1975 à 1979, en éliminant systématiquement toute opposition (plus de 2 millions de morts), a eu des conséquences dramatiques du fait des mines disséminées dans une grande partie du pays. Depuis les années 80, beaucoup d'ONG travaillent au soutien des personnes blessées par ces mines et handicapées physiquement. Aujourd'hui, ces personnes sont particulièrement bien soutenues, aidées et considérées au Cambodge. Mais en ce qui concerne les personnes intellectuellement déficientes, on ne peut en dire autant. La croyance locale, qui veut qu'une personne déficiente « purge sa peine » d'une vie antérieure qui n'aurait pas été « bonne » (*karma*), n'aide pas à la considération et à la prise en charge du handicap. Par exemple, un filleul d'*Enfants du Mékong* de Banteay Chmar, s'adressant à un Bambou, omettait de compter parmi ses frères et sœurs, son petit frère handicapé. Cette réalité ancrée dans les esprits explique en partie l'isolement des personnes déficientes intellectuellement qui sont mises au « banc de la société ».

Un long chemin reste à parcourir. Mgr Kiké, avec son équipe, montre la voie avec Karuna. L'objectif premier n'est pas de créer des structures dans lesquelles seraient accueillis des enfants porteurs de handicap mental. Il est bien plus ambitieux ! **Il s'agit de les considérer et de les soutenir chez eux, pour accompagner leurs parents, leurs frères et sœurs, leurs voisins, la communauté locale...** Karuna se déplace dans les lieux d'habitation des enfants porteurs de handicap et travaille à cette dimension inclusive qui bénéficie non seulement à l'enfant lui-même, mais aussi à tout son entourage. Karuna intervient uniquement auprès de familles pauvres. Au fil des années, des liens de fraternité et d'amitié se sont tissés entre *EdM*, Mgr Kiké et l'Église locale. Ces liens ont amené chacun des acteurs d'*EdM* à découvrir la réalité locale, et le soutien pérenne et de qualité apporté par Karuna aux enfants en situation de handicap. De son côté, Karuna est heureux de compter sur l'engagement d'*EdM*, pour pérenniser et développer ses projets. 39 enfants porteurs de déficiences intellectuelles sont aujourd'hui parrainés par *Enfants du Mékong* et bénéficient de tout le soutien des équipes de Karuna !

## Témoignage

### Sœur Martha

« La situation politique en Birmanie s'aggrave de jour en jour et de nombreuses personnes souffrent. Les gens ne se sentent pas en sécurité. Ils ne peuvent pas sortir et travailler librement comme avant, car tout est sous le contrôle des militaires. Les enfants qui vivent avec nous à Taunggyi viennent de Loikaw et de Pekhon, des zones de guerre. Les adultes sont aussi confrontés à de nombreuses difficultés. Ils ne peuvent plus travailler librement. Comme il s'agit de zones de guerre, les combats peuvent éclater à tout moment et en tout lieu. Si les combats se déroulent dans leur région, ils doivent se déplacer vers la montagne où ils peuvent mettre en sécurité les membres de leur famille. Certains ont des motos. Ceux qui ne possèdent pas de moto rencontrent de nombreuses difficultés. De toute façon, une moto ne peut pas transporter tous les membres de la famille en même temps. En raison de cette situation, nous, les sœurs Zetaman, aidons certains enfants à venir vivre avec nous à Taunggyi. Actuellement, nous pouvons dire que la situation à Taunggyi est meilleure qu'à Loikaw et Pekhon. »



## PROGRAMMES DE DEVELOPPEMENT

En 2022, 152 programmes de développement ont été réalisés en Asie pour un montant total de 3 650 K€, comprenant les dépenses d'animation et de suivi de ces programmes (448 K€).

### Soutien social et besoins essentiels

**Nombre de programmes : 68**

**Montant total : 751 K€**

Le premier besoin est évidemment d'assurer à nos filleuls des conditions de vie décentes afin de créer un environnement propice à leur scolarisation. Pour cela, nous rénovons ou construisons des maisons, nous améliorons les conditions d'hygiène (toilettes, puits...) ou, quand c'est nécessaire, nous apportons un soutien complémentaire en nourriture et en produits d'hygiène, comme nous l'avons beaucoup fait face à la crise sanitaire ou à la situation catastrophique en Birmanie. Enfin nous pouvons aussi soutenir plus particulièrement des structures sociales pour les enfants en difficulté (protection de l'enfance, orphelinats, handicap...).

**Détail des programmes :**

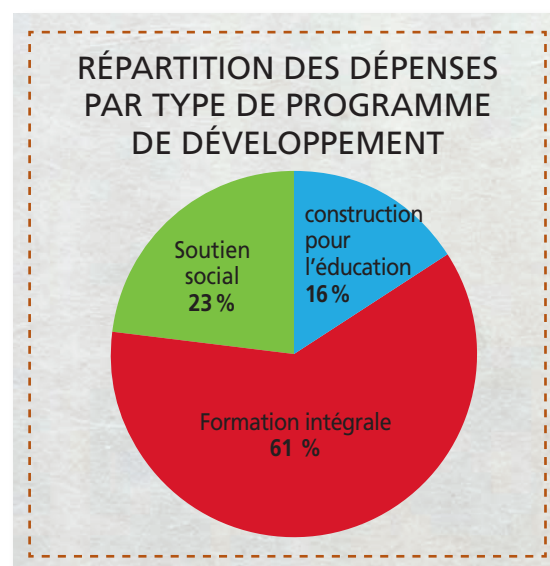
- Projets santé, hygiène, nutrition, produits de première nécessité : 17
- Construction, rénovation, équipement pour des familles : 8
- Soutien de structures sociales : 19
- Santé – produits d'hygiène : 23
- Projet d'entrepreneuriat social – Soieries du Mékong : 1

### Construction et équipements pour l'éducation

**Nombre de programmes : 36**

**Montant total : 510 K€**

**Deuxième niveau de besoin : avoir accès à l'école.** Le parrainage y participe grandement en assurant un soutien à long terme, mais il n'est vraiment utile que si nos filleuls peuvent effectivement avoir accès à l'école. Comment faire s'il n'y a pas d'école à proximité ? Les programmes de développement, plus ponctuels mais indispensables, nous permettent de répondre à ces besoins. Nous construisons ou rénovons des écoles, collèges et lycées quand cela est possible. Pour nos filleuls issus de villages isolés, nous



soutenons la construction ou la rénovation de foyers d'accueil proches des écoles ou nous facilitons le transport par l'achat de vélos ou de véhicules de transport scolaire.

**Détail des programmes :**

- Construction-rénovation d'écoles : 4
- Construction-rénovation de centres et foyers d'accueil : 15
- Équipement et matériel scolaire : 9
- Transport scolaire : 8

### Formation intégrale

**Nombre de programmes : 48**

**Montant total : 1 940 K€**

**Les programmes de développement « Formation intégrale » comprennent :**

- Le fonctionnement de nos centres et foyers gérés en propre :
  - 6 centres scolaires au Cambodge (Sisophon, Phnom-Penh, Battambang, Preah Vihear, Samrong, Banteay Chmar),
  - 4 centres scolaires des Philippines (Cebu, Dumaguete, Tuguegarao, Butuan),
  - le Centre de Rangoun en Birmanie.
- 78 foyers d'accueil dans ces 3 pays.
- Le fonctionnement des écoles informelles en Birmanie.
- Le fonctionnement de deux maternelles au Cambodge et des garderies de la décharge de Cebu aux Philippines.
  - Les patronages, camps d'été et tous types d'activités pédagogiques et de formations (hors des centres scolaires et foyers gérés en propre), etc.
  - Des bourses d'études pour des étudiants.
  - L'application web de formation intégrale, développée avec la société Sikana, démarrée à l'été 2021 :
    - Le but de cette application est de donner un outil à nos formateurs qui sont les responsables de programme, les Bambous et les travailleurs sociaux pour faire grandir les filleuls par le jeu et la réflexion, à l'instar du scoutisme.
    - Cette application est déjà testée avec succès et sera déployée à partir de l'été 2023.





## Quelques programmes de développement réalisés en 2022

### BIRMANIE

#### → Écoles informelles

**Bénéficiaires : 15 000 jeunes**

**Coût du projet : 238 000 €**

Depuis le coup d'État du 1<sup>er</sup> février 2021, la Birmanie est en situation de **guerre civile avec 1,4 million de déplacés internes**, fuyant les combats entre l'armée birmane et les milices locales. Après des mois de grève générale à la suite du coup d'État, la population entre en résistance armée. Le retrait des investissements étrangers et les sanctions économiques entraînent une **vague de pauvreté** et le retour à un niveau de développement antérieur à l'ouverture du pays en 2010. Il est vraisemblable que la **situation actuelle sans espoir de solution immédiate** va se poursuivre.



En conséquence, le système scolaire est presque à l'arrêt. Les écoles ont fermé à partir du mois d'août 2020 à cause de la crise sanitaire. Avec le coup d'État, 35 % des enseignants ont démissionné. La réouverture officielle des écoles a été décrétée en novembre 2021 par les militaires, mais par peur des soldats qui encadrent les établissements ou en signe de résistance pour ne pas cautionner le régime, **seulement 42% des élèves reviennent sur les bancs de l'école. 7,5 millions de jeunes sont ainsi privés d'instruction** pour l'année scolaire 2022-2023. **Le décrochage scolaire et le désœuvrement** entraînent l'exposition à divers fléaux : travail d'enfants, mariages précoces, vulnérabilité face à la drogue, etc.

Les jeunes décrochent scolairement, ils sont désœuvrés et l'objet de graves menaces :

- **Exposition à divers réseaux et trafics** (prostitution, travail forcé, dans les zones frontières ou à l'étranger en particulier) : avec la crise économique, les jeunes n'ont d'autre choix que de chercher à tout prix à travailler pour gagner leur vie et aider leur famille.
- **Enrôlement de force** dans l'armée birmane ou **volontaire** dans les groupes de civils armés (PDF) pour se battre contre les militaires.
- **Perte de goût de vivre**, désespoir devant l'absence d'avenir.
- **Traumatismes de la guerre** : les jeunes n'arrivent pas à surmonter ce qu'ils ont vécu.
- Les **lycéens** constituent une **génération perdue** n'ayant pas pu terminer leurs études.
- **Il est impossible de suivre des cours en ligne**. Les zones de guerre sont privées d'électricité et de réseau.

Le projet des classes informelles est une réponse à cette situation. Elles sont l'initiative de divers acteurs locaux et sont coordonnées au niveau national par la branche éducation de l'Église birmane. Elles sont implantées dans tous les lieux où l'école publique ne peut plus fonctionner, particulièrement dans les zones de guerre (État Kayah, Shan Sud et Karen, État Chin). Les cours sont donnés dans les camps de personnes déplacées par la guerre, salles de paroisses ou communales, dans les foyers, chez l'habitant, etc.

Les enseignants sont d'anciens professeurs ayant démissionné depuis le coup d'État ou à la retraite, des étudiants en études supérieures, des responsables d'internat. Ils sont payés 55 €/mois, soit 2 à 3 fois moins qu'un salaire normal. Les matières enseignées sont les matières académiques (langue birmane, mathématiques, histoire, etc.). Un certain nombre d'écoles suivent plus précisément les cours du gouvernement en exil (NUG). En complément, sont proposées des activités éducatives et d'accompagnement pour développer la résilience des jeunes face au traumatisme de la guerre.



Les points forts de ces écoles sont :

- **Instruire les jeunes et continuer de les éduquer** afin qu'ils puissent reprendre le cursus des études lorsque la situation politique se normalisera.
- **Protéger les jeunes des divers fléaux liés au désœuvrement**. Les premiers exposés sont les plus vulnérables : enfants de villages déplacés, sans repères, ayant fui la guerre.
- **Protéger les plus âgés des recrutements forcés** dans l'armée birmane et éviter qu'ils ne s'enrôlent dans la résistance armée et ne risquent ainsi leur vie.
- **Donner à tous ces jeunes des raisons d'espérer**, de croire en l'avenir et de vivre normalement.
- **Permettre la réintégration des jeunes dans l'école publique**, selon le cursus du gouvernement dissident (NUG) lors du « retour à la normal » du pays.

## Témoignage

Lucrécia

« L'éducation est une des armes majeure pour réformer pendant et après la crise. Au cours des années 2016-2022, le gouvernement de la Ligue nationale pour la démocratie (LND) a réformé et apporté des changements fondamentaux à l'éducation dans tous les secteurs après que l'armée ait aboli le meilleur système éducatif que la Birmanie ait jamais eu. [...] Cependant, les élèves, de l'école maternelle à l'université, ont dû interrompre leurs études en 2020 en raison de la pandémie mondiale et du coup d'État militaire. Ainsi, cela fait déjà plus de 2 ans que les enfants n'ont pas pu accéder à l'école [...] en particulier les enfants des zones rurales et éloignées. En réponse au besoin d'éducation, l'Église catholique, d'autres organisations confessionnelles et des organisations non gouvernementales ont mis en place des programmes d'éducation. Ces organisations se sont engagées pour que les enfants puissent poursuivre leur éducation, qu'elle soit formelle ou informelle. Les enfants apprennent au moins quelque chose là où ils se trouvent. »





## CAMBODGE

→ Construction d'un foyer dans le Centre de Sisophon  
Bénéficiaires : 14 étudiantes  
Coût du projet : 51 956 €

Ces dernières années, les universités se développent en province et, de plus en plus, les filleuls d'*Enfants du Mékong* peuvent y prétendre, une fois le baccalauréat obtenu. À Sisophon, la place manquait pour accueillir les jeunes étudiantes. *Enfants du Mékong* a donc projeté la construction d'un foyer pour 14 d'entre elles, dans l'enceinte même du Centre de Sisophon. Ce foyer a vu le jour et leur permet aujourd'hui d'étudier dans un environnement sain et propice à leur épanouissement intellectuel et humain. Vraie réussite, il répond pleinement aux besoins des étudiantes qui y résident depuis mars 2022. Elles y développent le sens de l'autonomie, de la responsabilité, de l'entraide et du travail. L'impact est réel en terme de développement humain. Les visiteurs du centre *EdM*, lorsqu'ils échantent avec les étudiantes, en témoignent à chaque fois. Ils rencontrent des jeunes filles désireuses de travailler et d'aider la société cambodgienne à se développer grâce à leurs compétences acquises sur les bancs de l'université. Ce nouveau foyer favorise aussi la relation et l'amitié entre les jeunes, vecteur d'épanouissement et de bien-être. Il répond par ailleurs au cahier des charges 2019 du Ministère des Affaires Sociales. *EdM* est ainsi en conformité avec les consignes du gouvernement.



## LAOS

→ Formation couture - Bénéficiaires : 19 étudiantes - Coût annuel du projet : 36 644 €

Créé en septembre 2018, le Centre Nazareth a ouvert ses portes à une nouvelle promotion en 2021-2022 qui comprend 19 jeunes filles. 7 d'entre elles travaillaient auparavant en Thaïlande dans des boutiques ou des plantations. 3 viennent de la province de Bolikhamxay, une d'un centre Fondacio. 7 ont eu le bac, les autres ont arrêté leurs études avant cette étape. Toutes viennent de familles pauvres et ont entendu parler de la formation et du foyer par le bouche-à-oreille. Les entretiens se sont déroulés avec Sœur Latsamy, qui effectue le « recrutement » en deux entretiens espacés d'une semaine, afin de laisser le temps aux jeunes de mûrir leur choix. Ce projet leur ouvre une possibilité unique de se former à un métier. Aucune connaissance en couture ou niveau minimum d'études ne sont exigés.



Le cycle de formation dure 9 mois. Les deux jeunes professeurs sont Phao et Thao, d'anciennes élèves de la formation, très professionnelles et dynamiques. La formation commence par un enseignement intensif sur les bases techniques : utilisation des outils, de la machine à coudre, etc. Les couturières travaillent ensuite à partir de modèles sur des patrons pour des ouvrages collectifs. L'apprentissage est progressif, commençant par des vêtements simples (les sines, jupe longue traditionnelle lao), passant à des chemisiers, des vestes et enfin par du travail sur des accessoires (trousses) à la demande de couturières installées à Vientiane, ou des chemises de Pimaï. Enfin, elles peuvent travailler sur des réalisations individuelles.

En dehors des cours, les étudiantes participent à la vie quotidienne du foyer avec les autres étudiants (en plus des 19 couturières, plus de 10 jeunes sont internes au foyer et font leurs études à l'extérieur. Il y a donc 29 internes, 8 garçons et 21 filles) : tâches ménagères, animations, enseignement, sorties... De plus, ce foyer bénéficie d'interventions régulières dans le cadre d'une formation humaine globale. Cette année, il n'y a malheureusement pas eu de volontaire d'*Enfants du Mékong* chargé uniquement de l'application de la charte pédagogique de l'association : les restrictions sanitaires et politiques ont fermé le pays et seules les grosses ONG étaient autorisées à envoyer des experts sur place. Les interventions ont été interdites, et les jeunes étudiants du foyer n'ont pas pu aller à l'école d'avril à janvier.

Notre équipe, avec Sœur Latsamy, s'est donc adaptée à ce nouveau contexte et a monté différents projets de formations. Le financement d'une salle informatique avec 10 ordinateurs a permis aux jeunes de suivre les cours en ligne, de se former à l'informatique ou encore de suivre des cours complémentaires d'anglais.

## Témoignage

Chhrom Soven

Étudiante en communication à Meanchey University, (Sisophon), Chhorm Soven témoigne : « Nous venons toutes de villages différents. Nos familles nous manquent, même si nous avons conscience de la chance de pouvoir étudier. Ce démarrage en université n'est pas simple. Mais nous nous serrons les coudes, et ainsi, nous nous lions vraiment d'amitié. Ce nouveau foyer nous aide à nous sentir bien. En fait, ce n'est pas qu'un foyer, c'est une maison ! Nous sommes comme des sœurs. Parfois, les Français ne comprennent pas que nous n'ayons pas de chambres individuelles, mais, au contraire nous sommes très heureuses de dormir dans un dortoir. Cela nous permet de mieux nous connaître et de mieux nous épauler. Cette maison est très aérée. Nous pouvons étudier en intérieur, comme en extérieur, sous les arbres. Nous sommes en sécurité dans ce Centre, tout en ayant notre espace de liberté, du fait que nous ne sommes pas juste à côté des collégiens ou lycéens. Merci à vous, généreux donateurs, qui nous permettez de vivre ainsi notre première année d'études, dans des conditions idéales ! Promis, nous vous le rendrons en travaillant très dur ! »





## PHILIPPINES

→ Financement du toit de la nouvelle école de Cabagtasan

Bénéficiaires : 500 jeunes, dont 30 filleuls

Coût du projet : 36 062 €

Cabagtasan est un village perdu dans les montagnes de l'île de Negros aux Philippines, à environ une heure de la ville de San Carlos. On y trouve la seule école de montagne de la région : l'école catholique *Our Lady of the Mountains*. Depuis 2010, *Enfants du Mékong* n'a cessé d'aider les jeunes défavorisés des montagnes de San Carlos à accéder à la scolarité, en soutenant l'action de cette école. Fondée en 2009 avec un peu moins de 200 élèves, l'école en compte aujourd'hui plus de 500, et reste l'unique moyen pour eux d'avoir accès à l'éducation. Le nombre croissant d'enfants scolarisés nécessite donc la construction de locaux supplémentaires afin d'accueillir les jeunes dans de bonnes conditions. L'école a notamment eu besoin d'aide pour financer le toit du nouveau bâtiment en cours de construction.

Ce nouveau bâtiment comprend 8 salles de classes :

- 2 pour la bibliothèque de l'école
- 2 classes sont réservées aux élèves de grade 9 (équivalent de la troisième)
- 2 classes sont réservées aux élèves de grade 10 (équivalent de la seconde)
- 1 salle informatique
- 1 salle audiovisuelle

## Animation et suivi des programmes de développement

Les coûts d'animation et de suivi des programmes de développement sont en légère augmentation à 448 K€ (+10 K€). Comme indiqué en page 69, ils comprennent les salaires des permanents et les indemnités Bambous qui s'y rapportent, les indemnités de quelques responsables de programme de développement et une partie des frais généraux du bureau d'EdM à Bangkok.





## LES VOLONTAIRES BAMBOUS

« Cette année à 15000 km de mes racines a été une aventure humaine, spirituelle et professionnelle qui sera un socle pour toute ma vie ». Claire, 25 ans, est rentrée en octobre 2022 d'une mission d'un an aux Philippines. Elle ne soupçonnait pas à quel point ce choix hors du commun allait la transformer.

Agés de 20 à 35 ans, célibataires, jeunes mariés ou en famille, nos volontaires Bambous ont tous un point commun : la volonté de **servir les plus pauvres** pendant 1 à 3 ans. Chaque été, depuis 34 ans, *Enfants du Mékong* envoie une nouvelle promotion de Bambous.

Après 2 années difficiles, les départs ont été plus nombreux au milieu de l'année 2022. Ces complications étaient dues aux restrictions de délivrances de visas par des pays ayant mis en place des règles strictes dans la lutte contre le Covid. Aujourd'hui, nous avons la possibilité d'**envoyer presque autant de volontaires qu'avant la pandémie**. 37 Bambous étaient sur le terrain en 2021. Ce sont 10 de plus l'année d'après. Et davantage sont prévus en 2023. Nos responsables locaux témoignent à quel point le retour progressif de ces jeunes qui viennent les soutenir est une grande joie.

Au-delà des compétences professionnelles et techniques qu'ils peuvent apporter à la mission, les Bambous viennent **soutenir, écouter, aider** les responsables de programme. *Enfants du Mékong*, en plus d'être une ONG de parrainage et de développement, est une association qui cultive des amitiés fortes sur le terrain. Les volontaires sont là pour **entretenir ce lien** si cher à nos responsables locaux.

## Nos missions auprès des enfants

Itinérantes ou sédentaires, les missions varient beaucoup selon le pays, la culture, les responsabilités confiées. Néanmoins, elles ont des points communs : très immergées parmi les populations locales, les missions des volontaires Bambous ont pour but d'aider les enfants à déployer leurs capacités, leurs talents jusqu'à ce qu'ils trouvent un emploi et deviennent des adultes responsables, libres et qu'ils puissent servir un jour leur pays. Voici des missions types confiées à nos volontaires Bambous :

- **Coordinateur de programmes de parrainages et de projets de développement**

Créer du lien	Mission d'éducation	Gestion et reporting
Visiter les programmes de parrainage (une quinzaine est confiée à chaque volontaire).	Organiser des activités avec les filleuls : jeux, sport, sorties...	Veiller à la bonne gestion financière des programmes.
Rencontrer les filleuls et leurs familles pour évaluer leur situation, communiquer avec les parrains.	Organiser des <i>summer camp</i> de quelques jours.	Suivre la correspondance des filleuls : régularité, logistique, atelier d'écriture.
Prospecter de nouveaux programmes.	Participer à l'orientation des filleuls au travers d'activité de réflexion, en aidant à l'organisation de forums de métiers ou d'orientation.	Rédiger des rapports à destination du siège et des donateurs.



En charge d'une zone géographique définie, le volontaire vient soutenir les responsables locaux d'*Enfants du Mékong*. Sa base arrière peut être un foyer de jeunes, tenu par une religieuse, une chambre chez un des responsables locaux, une colocation avec un autre volontaire qui a sa propre zone d'action.

- **Responsable de foyer de jeunes**

*Enfants du Mékong* permet à des jeunes issus de familles très pauvres, et qui n'ont pas d'école près de chez eux, de venir étudier dans ces foyers. La mission, en soutien de nos salariés locaux est forte en émotions et très responsabilisante : suivi académique, animations, gestion...

Vie dans le centre et les foyers	Suivi académique et pédagogique	Gestion administrative
Être des « grands frères et sœurs » pour les jeunes, être à leur écoute, apprendre à les connaître individuellement, passer du temps gratuitement avec eux.	Suivre les élèves : niveau, évolution, motivation.	Gérer les dépenses globales du centre.
Organiser et animer des activités éducatives, culturelles, ludiques, sportives.	Accompagner les jeunes dans leur orientation.	Élaborer en fin d'année le budget pour l'année suivante.
Organiser le summer camp de rentrée pour l'intégration de chacun.	Aider à la mise en place de formations humaines, complémentaires aux formations académiques.	Superviser la maintenance du centre et des foyers.
Recruter les nouveaux qui intégreront le foyer l'année suivante.	<b>Reporting</b>	
Visiter les jeunes des foyers dans leurs familles pendant les vacances.	Mettre à jour les informations concernant les filleuls.	Rédiger des comptes-rendus d'activité à destination des mécènes du foyer.





## Le VSI (Volontariat de Solidarité Internationale)

Depuis 2013, *Enfants du Mékong* est agréé par le Ministère de l'Europe et des Affaires étrangères au titre du Volontariat de Solidarité Internationale (VSI). Ce contrat est un dispositif encadré par la loi du 23 février 2005.

En 2022, le Ministère a demandé aux associations agréées de renouveler leur agrément. *Enfants du Mékong* a ainsi renouvelé son statut d'association capable d'envoyer des volontaires de solidarité internationale.

### Partir en VSI avec *Enfants du Mékong* présente de nombreux avantages et garanties

Une mission opérationnelle définie avec des responsabilités fortes

Un contact quotidien avec les populations locales (chez *EdM* nous favorisons une immersion importante)

Un accompagnement au départ : formation en France, formation et cours de langue dans le pays de mission

Un suivi opérationnel par un référent en France (chargé de pays) et un référent en Asie (responsable pays)

Un accompagnement sur les questions administratives, de santé et de moral (direction du volontariat)

La prise en charge matérielle de la mission par l'association : billets d'avion, visas, assurances santé et prévoyance, responsabilité civile, assistance rapatriement, indemnités pour vivre au quotidien, logement...

Une aide au retour : week-end organisé par une équipe d'anciens volontaires, mise à disposition de coaches, mise en lien avec le « réseau des anciens » volontaires

## Financement

Le total des dépenses liées aux missions Bambous en 2022 (formation, assurances, indemnités pour la vie quotidienne, transports...) s'est élevé à 471 K€. Elles sont principalement réparties dans le COD en animation des parrainages et des programmes de développement. Les recettes affectées à ces missions ont représenté 356 K€ sans compter la subvention du Ministère de l'Europe et des Affaires étrangères (73 K€) qui couvre les frais de formation, de suivi administratif et d'aide à la réinsertion au retour de mission.



## Portrait

### Quitterie, volontaire en mission

Partie en 2021-2022, Quitterie s'est vu confier la responsabilité d'un foyer de jeunes étudiants au nord des Philippines. Elle avait également en charge la gestion de quelques programmes de parrainages. Totalement immergée au milieu d'une culture très différente de la nôtre, elle a mené sa mission avec un grand sens du service et la volonté d'aider les jeunes qui lui ont été confiés. Dans ces quelques lignes, elle nous offre un moment de sa mission comme peuvent le vivre tous les autres volontaires : une rencontre marquante et pleine d'espoir !



« L'une des tâches de ma mission Bambou est d'assurer le suivi personnalisé des filleuls et d'en tenir informés leurs parrains. Avec les 2 ans de fermeture des écoles aux Philippines, il a été très difficile pour les responsables de programme d'assurer ce suivi. Si certains ont réussi à garder le contact avec tous les filleuls de leur zone, cela a été plus compliqué pour d'autres. Voilà pourquoi les Bambous travaillent en étroite collaboration avec eux pour mettre régulièrement à jour le suivi des filleuls, un suivi aussi bien social et familial qu'affectif et psychologique. Et comment se rendre compte de la situation d'un filleul si ce n'est en allant rencontrer sa famille ?

Voici une mise en situation pour rendre tout ceci un peu plus clair... Sur la base de données d'*Enfants du Mékong*, je reçois un message d'Agathe, la responsable Philippines au siège d'*EdM* à Asnières-sur-Seine. Elle m'informe que le parrain d'Angel souhaite avoir de ses nouvelles, raison de plus pour faire une visite de famille, ce qui était déjà dans mon planning car on n'attend pas une demande spéciale pour visiter les filleuls. Je contacte donc Frère Sol, le responsable du programme de Baggao, et nous nous donnons rendez-vous quelques jours plus tard. Le jour J, nous partons visiter la famille d'Angel. Elle habite dans un *barangay* (quartier) éloigné du centre-ville, aussi nous prenons le minicar de l'école pour nous y rendre. Sur le trajet défile un paysage aux dégradés de vert, entre rizières, champs de maïs, cocotiers et bananiers, le tout sur fond de montagnes.

Quand vous rencontrez Angel, vous avez sous les yeux une jeune fille soignant son apparence. Ce que personne ne peut deviner au premier abord, c'est qu'à 17 ans, elle se retrouve souvent seule dans la montagne à garder le carabao familial (buffle) qui fait 3 fois sa taille, qu'elle a pris un travail pendant le confinement pour payer les médicaments de son père tuberculeux, qu'elle aide tous les jours ses 4 frères et sœurs à remplir leurs cahiers de devoirs après avoir fait les siens. Elle est d'une résilience et d'un courage admirables.

Après la visite, nous décidons avec Frère Sol de proposer un « *livelihood project* » à la famille d'Angel. *Enfants du Mékong* leur financera l'achat d'un cochon ou de semis pour que cette aide soit vite rentabilisée et favorise l'autonomie de la famille. En effet, une aide financière ponctuelle ne changerait pas la situation familiale à long terme, et rendrait la famille d'Angel dépendante. Enfin, l'étape suivante pour le Bambou sera d'écrire une lettre de nouvelles au parrain d'Angel.

Vous comprenez maintenant l'importance des visites de familles pour prendre en compte la situation particulière de chaque filleul. Y sont aussi abordées les questions de revenu, de santé, de logement, d'alimentation... C'est aussi l'occasion de mieux connaître chaque filleul, et on passe souvent des moments inoubliables.



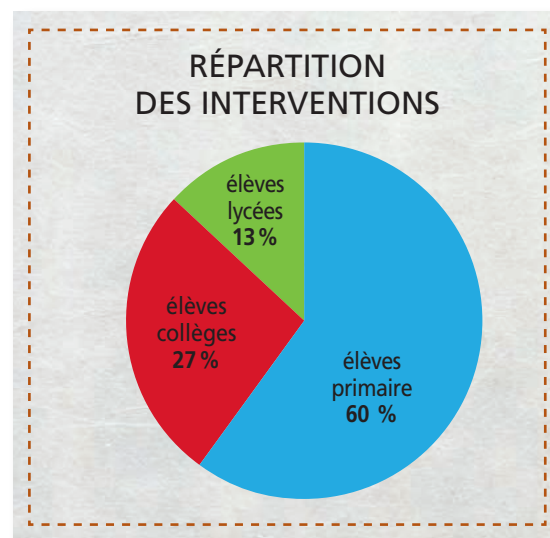
## MISSIONS SOCIALES EN FRANCE

### Opération « J'ai un rêve »

Le programme « J'ai un rêve » a été déployé avec succès dans les écoles de France. Il consiste en des interventions auprès des écoliers de France destinées à réenchanter l'école à travers nos récits inspirants venus d'Asie.

Face au constat grandissant qu'en France de nombreux élèves vivent leur scolarité comme un dû, une contrainte voire une souffrance, *Enfants du Mékong* a voulu jouer son rôle de grand témoin. Comment expliquer à nos jeunes Français à quel point l'école est fondamentale, sinon en témoignant du vécu de nos filleuls en Asie ? De leur transformation année après année, grade après grade ? Des bidonvilles aux grandes universités, des villages isolés aux meilleures écoles du pays, nos enfants d'Asie sont les mieux placés pour apporter la preuve irréfutable que le rêve est à portée de main pour qui connaît l'importance de l'effort et du travail.

Tel est l'objectif de « J'ai un rêve ». **Redonner à nos jeunes l'envie de se construire par l'apprentissage**, et à l'éducation l'aura qui lui est due. Concrètement, *Enfants du Mékong* intervient gratuitement dans les écoles, collèges, lycées français ou toute autre structure pédagogique concernant les jeunes. Les interventions se déroulent en 3 temps pour une durée de 45 min à 2 h selon le niveau de la classe :



- Des témoignages vidéos et photos adaptés à l'âge des enfants suivis d'échanges guidés,
- Des ateliers interactifs pour impliquer les élèves,
- Une réflexion sur l'engagement.

L'équipe est composée de 50 bénévoles, 2 permanentes, et 1 volontaire Bambou en service civique, fraîchement rentré de mission. En 2022, nous avons ainsi pu sensibiliser 8 291 élèves dans plus de 80 écoles en France, mais aussi à Bruxelles et à Londres.

Face à nos témoignages, les réactions des élèves sont parfois touchantes, parfois étonnantes, parfois drôles.

« Merci madame, cela faisait longtemps que j'avais besoin d'entendre ce que vous nous avez dit. » Une élève de 3<sup>ème</sup> à Ivry

« Moi j'ai trouvé qu'ils étaient courageux les enfants, parce que moi, à leur place, je n'aurais pas pu sourire, et eux ils sourient presque tout le temps. » Une élève de CE2

« On n'a pas le droit de dire qu'on ne veut pas l'école, car il y en a de plus jeunes que nous qui se battent pour y aller. » Une élève de 6<sup>ème</sup>

« Merci pour vivre, merci pour être libre, merci pour ma famille, merci pour manger. » un élève de CM1



### Soutien du Master action humanitaire et sociale à l'IRCOM à Angers

Un soutien de 10 000 € a été octroyé à l'Institut Pedro de Bethancourt, qui est le Master Action Humanitaire et Sociale de l'IRCOM à Angers. Ce master, dont *Enfants du Mékong* est cofondateur, forme les cadres de l'action humanitaire et sociale. Nous employons régulièrement des étudiants ou anciens comme stagiaires, Bambous ou salariés. Nous sommes également membres du Conseil de perfectionnement du master, ce qui nous permet de formuler des observations sur la formation des étudiants qui se dirigent vers les métiers de l'humanitaire.

**Les projets d'EdM en France en 2022 s'élèvent à 41 090 €.**



## II) FRAIS DE RECHERCHE ET DE TRAITEMENT DE FONDS

Depuis 60 ans, l'esprit de la communication et de la recherche de fonds chez *Enfants du Mékong* s'est construit autour de quelques piliers qui nous sont très chers :

- **Un refus du misérabilisme** : nous respectons la dignité des enfants que nous aidons et de leur famille et nous refusons la promotion d'images choquantes ou dégradantes. Nous privilégions une communication tournée vers des solutions porteuses d'espoir.
- **La protection de nos donateurs et parrains** : ni vente, ni prêt, ni location de nos fichiers depuis 1958 et un dossier de conformité RGPD tenu à jour.
- **Un suivi rigoureux et personnalisé** : chaque projet soutenu fait l'objet d'un rapport personnalisé (bilan financier, photos, témoignages, évaluation de l'efficacité pour les bénéficiaires).
- Nous avons construit au fil des ans **une stratégie de communication essentiellement basée sur le bouche-à-oreille**, dans un esprit familial, en limitant au maximum les dépenses, notamment grâce à des partenariats de communication qui nous offrent des supports de publicité.

### Les dépenses de recherche et de traitements des fonds comprennent :

- Les dépenses qui concernent directement la communication et la recherche de fonds (événementiel, communication digitale et écrite, achat d'espace publicitaire, etc.),
- Les outils de collecte comme les logiciels qui permettent de parrainer et de faire des dons en ligne,
- Les salaires et les dépenses courantes rattachées au service communication et recherche de fonds,
- Les frais de ventes des étoles des *Soieries du Mékong* (voir page 40).

**Le montant total des frais de recherche et traitement de fonds s'élève à 1 466 K€, en hausse de 8 %.** Ces dépenses restent néanmoins très maîtrisées car très stables par rapport à 2019 (1 417 K€). En 2020 et 2021, le faible nombre d'événements à cause du Covid, a entraîné des dépenses de communication moins importantes qu'en 2022.



## Développement des parrainages

### Dîner en Vert

Comme chaque année, l'association peut compter sur le dynamisme et la créativité de ses équipes de bénévoles partout en France. 70 délégations composées d'un délégué et de plusieurs équipiers (entre 5 et 10) sont ainsi à l'œuvre pour faire rayonner *Enfants du Mékong* dans toutes ses dimensions et trouver de nouveaux parrains. Grâce à ce formidable réseau, la première édition du Dîner en Vert a eu lieu le 14 mai 2022. *Enfants du Mékong* est une grande famille ! 20 000 parrains en France qui soutiennent 24 000 filleuls en Asie. Il fallait donc un événement pour tous nous retrouver. Et pourquoi un dîner en vert ? Le vert est la couleur de l'association, des rizières asiatiques, et de l'espoir. Cette soirée fut un grand succès, avec plus de 1 200 participants dans toute la France. Pour faire voyager les parrains et leur permettre de mieux comprendre le quotidien de leurs filleuls, des vidéos du terrain et beaucoup de surprises avait été préparées.



### Parrains Marins

Éric d'Aboville et Sébastien de Larminat, amis de 30 ans, skippers amateurs, se sont engagés dans la course au large pour témoigner de leur joie de parrainer un enfant, par delà les mers et les cultures. Sur leur bateau « Parrains Marins », leur objectif était de toucher les cœurs, solliciter des sponsors et susciter des vocations de parrains. Grâce à leur périple, Éric et Sébastien ont motivé plus de 120 nouveaux parrains ! Le pari est donc réussi.



### Opération de Noël

Pour la 6<sup>ème</sup> année consécutive, *Enfants du Mékong* propose de « donner du sens à vos cadeaux » de Noël, en offrant un parrainage. Un cadeau qui comble deux personnes : celle qui reçoit le cadeau, sous forme d'un kit ludique qui explique le parrainage et le filleul en Asie dont la vie va basculer !

## Événementiel

### Exposition d'art contemporain du 8 au 12 juin 2022

Première édition à Paris de l'exposition-vente « Les Couleurs du Monde : Renaissance » à l'Espace Communes dans le Marais, en plein cœur de la capitale. Grâce à la générosité d'une quarantaine d'artistes exceptionnels, 170 œuvres exposées et vendues ont permis de collecter plus de 150 000 € pour des projets à destination des populations birmanes. À l'initiative de cet événement inédit, Christel Villepelet, femme de cœur et de conviction, guide conférencière et curatrice, organisatrice des éditions précédentes à Hong-kong qui, chaque fois, ont connu un vif succès. Pour cette occasion, la comédienne et actrice Cyrielle Clair, à la fois touchée par la vocation humanitaire du projet et amatrice d'art, a accepté d'être la marraine de l'événement.





### Soirée Gruss le 25 novembre 2022

Les célèbres Folies Gruss nous ont offert un spectacle pour soutenir la cause d'*Enfants du Mékong*. 25 artistes, 50 chevaux, 1h30 de tableaux équestres, aériens, comiques et musicaux. Et ce n'est pas tout : l'illusionniste Gus nous a aussi fait l'honneur de sa présence ! Cette soirée remporta un immense succès : plus de 2 000 participants et une ambiance extraordinaire. Nous étions très honorés du soutien de la famille Gruss, et Stephan Gruss nous a aussi témoigné de son attachement à notre cause : « La famille Gruss est très attachée à la transmission des savoirs, de génération en génération. De fait, l'éducation des enfants défavorisés est un sujet qui nous touche et nous sommes très enthousiastes à l'idée de mettre à profit nos talents pour apporter notre pierre à l'édifice. »



**Et bien sûr, de nombreux autres événements organisés par nos délégations** (plus de 200 en 2022) : tournois de golf, pièces de théâtre, concerts, marchés de Noël, intervention dans des écoles...

## Nouveaux partenariats et collecte

### Résidences étudiantes KLEY

Dans le cadre de sa démarche RSE, le groupe KLEY initie un partenariat avec *Enfants du Mékong* et financera la construction d'un nouveau foyer capable d'accueillir 12 collégiens et lycéens. En parallèle à la construction de ces nouvelles infrastructures, le groupe KLEY déploie un programme ambassadeurs au sein de ses résidences. Grâce à celui-ci, depuis la rentrée scolaire, les 5 100 étudiants s'impliquent en animant et en organisant les actions mises en place par le groupe et l'association dans le cadre du partenariat, afin de créer du lien avec les jeunes Cambodgiens.



### Après le Parrainage, le Jumelage

Le jumelage est une innovation d'*Enfants du Mékong* lancée en 2021. Les offres RSE (Responsabilité Sociale des Entreprises) sont souvent réservées aux grands groupes, et difficiles à mettre en place pour de plus petites entreprises. Alors que le parrainage s'adresse à des particuliers, le jumelage est plus adapté aux PME, aux écoles et aux maisons de retraite. Avec le jumelage, une entreprise peut ainsi nouer un lien avec un centre scolaire d'*Enfants du Mékong*. C'est un programme RSE clé en main. L'entreprise jumelée reçoit régulièrement des témoignages, gazettes, photos et vidéos pour rester informée des actualités de l'école et les partager sur ses réseaux sociaux. Nous fournissons à l'entreprise un assortiment de supports (flyers, kakemono, stickers...) pour habiller son commerce et faire connaître cette démarche auprès de la clientèle.



## Portrait

### Chantal, marraine, déléguée de Bretagne

Chantal Taurel Oury a vécu de longues années en Afrique mais c'est vers l'Asie qu'elle a décidé de se tourner. Un choix qui n'a pas été sans difficultés tant sa confiance avait été blessée par le passé.



« Lorsque j'étais petite, je vivais en Afrique avec mes parents et tout le monde m'appelait la petite Chinoise. Ainsi, j'étais peut-être un peu prédestinée ». Chantal s'amuse de ce souvenir qui rejaillit à la surface alors que je lui demande pourquoi elle a attendu si longtemps avant de s'engager dans une association, elle qui, dès sa plus tendre enfance, a connu l'injustice subie par ceux qui ne pouvaient aller à l'école. « Lorsque j'étais enfant, nous allions à l'école du quartier. Tous les enfants qui travaillaient à l'extérieur s'agglutinaient aux fenêtres pour regarder ce que nous faisions. Cela m'a forgé une conviction pour la vie : tous les enfants devraient avoir accès à l'instruction ! »

Pourtant, Chantal ne s'engage pas avec les associations locales. Elle a trop vu de conteneurs de produits de première nécessité arriver en Afrique et être revendus par la suite au marché noir. Elle en est sûre, on ne peut pas faire confiance à une association. Alors elle aide comme elle peut. Au début de son mariage, installée en République du Ghana en 1968, elle aide directement quelques familles et enfants. Et puis la vie la rattrape, elle a ses propres enfants, elle rentre en France, s'installe à Aix-en-Provence. Chantal travaille beaucoup et n'a pas de temps pour autre chose. Elle soutient un temps l'UNICEF mais elle craint encore une fois que son argent parte dans de grosses voitures et de beaux hôtels. Sa confiance est blessée. Pourtant en 2000, à l'invitation d'une amie, Chantal rencontre quelques membres de l'association *Enfants du Mékong*. Son goût pour l'Asie renaît. En 2002, lors d'une nouvelle rencontre, elle ose poser la question qui la taraude : comment avoir la certitude que l'argent va à l'enfant et que l'enfant va à l'école ? On lui explique alors les missions de volontariat, la proximité avec le terrain et surtout, la correspondance ! La correspondance, ce sera la joie de Chantal dès son premier parrainage, une jeune Vietnamiennne devenue aujourd'hui institutrice. « Bien sûr on ne reçoit pas beaucoup de lettres et le contenu est parfois un peu pauvre mais à chaque fois c'est une immense émotion pour moi ! »

L'émotion, c'est le moteur de Chantal depuis sa retraite et son engagement dans l'association comme déléguée d'Aix-en-Provence, puis de Bretagne. « Je me souviens que lors d'un des premiers événements dans une école, nous avons organisé une course solidaire. Il y avait des primaires qui voulaient également courir, alors nous leur avons proposé de faire un tour pour qu'ils participent. Au milieu du groupe, il y avait un bout de chou de 5 ans qui était tout rouge. Il en était à son troisième tour. Je l'ai arrêté pour lui dire qu'il fallait qu'il se repose mais il m'a répondu : "Il faut que je continue pour que le plus d'enfants possible aillent à l'école en Asie !" Ça m'a retourné le cœur ! Les enfants sont d'une telle générosité. Ils comprennent tout ! »



### III) FRAIS DE FONCTIONNEMENT ET AUTRES CHARGES

**Les frais de fonctionnement et autres charges s'élèvent à 743 K€, en augmentation de 6 %.** Comme les frais de communication et recherche de fonds, ils sont stables par rapport à 2019 (737 K€), après les années 2020 et 2021 où les confinements et le télétravail avaient diminué les charges du siège d'EdM. Au sujet du télétravail, la moyenne au siège en 2022 est de moins d'un jour par semaine, ce qui permet de maintenir une bonne cohésion d'équipe et une grande efficacité opérationnelle.

Les frais de fonctionnement comprennent les salaires et autres charges des services centraux. Le détail de ces frais de fonctionnement est donné en page 69. De façon générale, les frais de fonctionnement et les frais des autres services pour des actions engagées au siège sur des sujets concernant les systèmes d'information, la communication, et le fonctionnement général de l'association sont fortement réduits grâce à la présence de nombreux bénévoles et des dons de matériel. Une partie de ce bénévolat et de ces dons sont comptabilisés dans les contributions volontaires en nature en page 70.

**Philippe illustre pleinement le formidable apport que sont les bénévoles.** Il est arrivé chez EdM début 2019 dans l'équipe *Soieries du Mékong*, pour s'occuper de l'organisation et du suivi financier. Il était alors détaché en mécénat de compétence grâce à un remarquable dispositif mis en place par son employeur AXA pour une durée de 3 ans avant sa retraite. Celle-ci a débuté en juillet 2022, et Philippe poursuit l'aventure comme bénévole au sein de l'équipe.

### IV) ÉLÉMENTS COMPLÉMENTAIRES

#### Soieries du Mékong

En 2022, le projet *Soieries du Mékong* a poursuivi son développement :

- Avec 6 nouvelles tisserandes formées en 2022, ce sont à présent plus de 70 personnes qui vivent toute l'année du projet dans notre village de Banteay Chhmar au nord-ouest du Cambodge. Des travaux d'aménagement et d'extension de nos ateliers ont permis d'améliorer les conditions de travail de nos employées, les salaires ont été réévalués pour suivre l'inflation, une couverture retraite a été mise en place conformément à la nouvelle législation du pays.

- Notre capacité de production a été portée à 9 000 pièces produites par an (7 000 en 2021) et nous avons obtenu la certification REACH (conformité Européenne contre les risques liés aux substances chimiques), sésame indispensable pour vendre nos produits aux grands comptes.

- Nos ventes s'établissent à 358 K€ (dont 327 K€ en France) en progression de 8%. Après une année 2021 où la progression avait principalement été réalisée en France, 2022 a vu le retour tant attendu du tourisme au Cambodge et la reprise très nette de nos ventes depuis la fin d'année (32 K€). En France, l'engagement des délégués EdM pour les ventes de fin d'année a été, encore cette année, très précieux.



- En ce qui concerne les ressources humaines, au Cambodge, l'équipe SdM se compose de 34 salariés, de 37 tisserandes et de 2 volontaires, l'un chargé de la production, l'autre de l'amélioration continue et des ventes en Asie. En France, l'équipe est constituée d'une directrice opérationnelle salariée, de 2 bénévoles et d'une étudiante en alternance. L'aide ponctuelle de bénévoles a permis de faire face à la période très chargée en fin d'année.

En concertation avec le Commissaire aux Comptes, les charges sont réparties comme suit dans le COD :

- Les achats de produits finis à nos ateliers de Banteay Chhmar, cœur du projet social, ont atteint 142 K€. Il est à noter que l'appréciation du taux de change du dollar a généré une surcharge de près de 20 K€ en 2022 par rapport à 2021. Cette ligne de dépenses est affectée en mission sociale car elles contribuent directement au projet social SdM en permettant aux tisserandes, aux employés et à leur famille de vivre tout au long de l'année du fruit de leur travail.

- Les autres frais de SdM en France s'élèvent à 214 K€, ils correspondent aux activités de développement de produits (2 collections par an et les produits spécifiques grands comptes) et de commercialisation dans nos divers canaux de vente. Cette ligne de dépenses est affectée en frais de collecte et traitement des ressources car elles contribuent directement à la vente des produits.

#### Dotation aux provisions et dépréciations (charge)

Cette dotation s'élève à 186 K€. Elle correspond à un placement à long terme de 1 200 K€ dont le capital est garanti à l'échéance mais qui peut « creuser » pendant le cycle, ce qui est le cas. Il est donc réglementaire de passer une dotation pour dépréciation.

#### Reports en fonds dédiés de l'exercice

Les reports en fonds dédiés de l'exercice sont les dons ou libéralités affectés reçus en 2022 mais encore non utilisés au 31 décembre 2022. Leur montant est de 2 269 K€.

Ils sont constitués des parrainages et suppléments reçus en décembre 2022, versés en janvier 2023, ainsi que des dons affectés reçus en 2022 pour les missions des volontaires Bambous et les programmes de développement, en particulier les centres scolaires et foyers d'accueil qui représentent des dépenses récurrentes pour lesquelles les dons sont recherchés très en avance.

Ils sont inclus dans le tableau des fonds dédiés page 51, qui comprend tous les fonds dédiés non utilisés de 2022 et des années précédentes.

#### Emploi des ressources collectées auprès du public, utilisées en 2022

Nous mentionnons chaque année un indicateur qui est l'emploi des ressources collectées auprès du public. Il s'agit du montant des dépenses financées par la générosité du public. Elles sont naturellement très importantes, les ressources d'EdM étant à 96,6 % issues de la générosité du public.

L'emploi des ressources collectées auprès du public s'élève à 13 476 K€.







# Les ressources de l'exercice

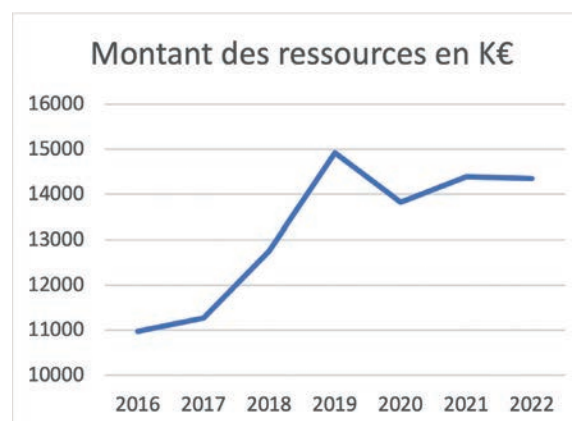
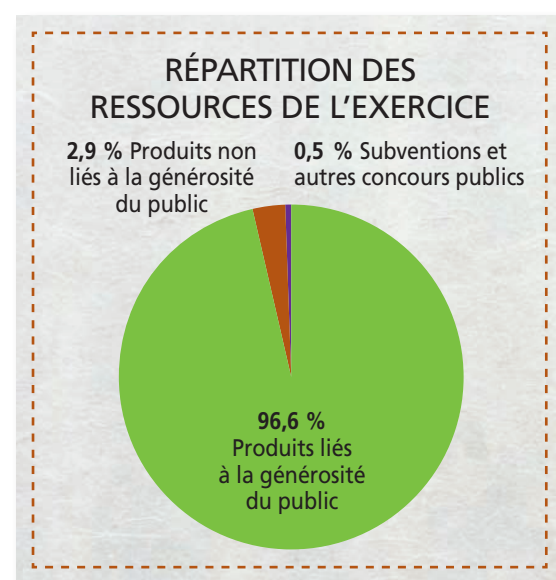
La nouvelle comptabilité des associations a une incidence sur la répartition des ressources. En effet, elles sont maintenant réparties en 3 postes comme suit :

**I) PRODUITS LIÉS À LA GÉNÉROSITÉ DU PUBLIC.** Il s'agit du montant des dons et parrainages effectués par des personnes physiques et privées, et également par des personnes morales privées : écoles, entreprises, fondations, clubs services... Cela comprend aussi les produits financiers liés à ces dons.

**II) PRODUITS NON LIÉS À LA GÉNÉROSITÉ DU PUBLIC.** Pour EdM, il s'agit des ventes des produits *Soieries du Mékong*, d'autres ventes et autres produits.

**III) SUBVENTIONS ET AUTRES CONCOURS PUBLICS.** Ce sont les subventions versées par l'État.

Les ressources de l'exercice 2022 s'élèvent à 14 349 K€, stables par rapport à 2021 (14 389 K€). Le graphique ci-contre montre l'évolution des ressources depuis 2016, en croissance régulière. Le niveau de ressources élevé en 2019 était le fruit d'un legs important.



## I) PRODUITS DE LA GÉNÉROSITÉ DU PUBLIC

Les produits de la générosité du public comprennent la totalité des dons, legs et autres libéralités. Ils représentent 96,6 % des ressources d'EdM.

Sur ces produits :

- **Le montant des parrainages** s'élève à 8 231 K€ (dont 225 K€ en autres dons affectés service correspondant à l'abonnement au magazine).

- C'est un point très positif du fonctionnement de l'association qui montre la capacité d'**Enfants du Mékong** à répondre avec fidélité et constance aux besoins des enfants parrainés par le formidable vecteur que constitue le parrainage.

- La part du parrainage dans les ressources est stable à 57 % depuis 3 ans.

- Le taux de reversement des parrainages s'élève à 79,4 % (montant des parrainages versé en Asie sur montant des parrainages reçus).

- **Les suppléments filleuls et programmes sont stables** à 257 K€. Ils sont reversés en totalité sur le terrain ou pour le programme de parrainages.

- **Les dons affectés pour les missions Bambous** sont également stables à 263 K€.

- **Les dons affectés pour les programmes de développement sont en hausse de 7 %** à 3 679 K€. Ces dons proviennent essentiellement d'entreprises privées, de fondations et de particuliers. Plusieurs parmi eux nous soutiennent de façon conséquente et fidèle, parfois depuis de nombreuses années. Ce qui veut dire que la récurrence des ressources, comprenant les parrainages, plusieurs dons importants très fidèles et la subvention du MAE pour les Bambous, se situerait plutôt entre 65 et 70 %.

- **Les dons manuels non affectés sont en légère baisse** (541 K€) par rapport à 2021. Ils sont très importants pour l'association car ils permettent de financer des projets sans ressources affectées et une partie des frais de fonctionnement.

- **Legs et autres libéralités** : ils sont d'un montant de 770 K€, moins important qu'en 2021. 8 legs ont été reçus au cours de l'année 2021.

- Les autres produits liés à la générosité du public sont les produits financiers de placements pour 20 K€.

## II) PRODUITS NON LIÉS À LA GÉNÉROSITÉ DU PUBLIC

Les seuls produits non liés à la générosité du public sont :

- les ventes des *Soieries du Mékong*, pour un montant de 327 K€ (voir p. 40),
- les ventes réalisées par les délégations,
- les aides à l'apprentissage.

Les produits non liés à la générosité du public représentent 2,9 % des ressources de l'association (3,5 % en 2021).

## III) SUBVENTIONS ET AUTRES CONCOURS PUBLICS

*Enfants du Mékong* a obtenu en février 2013 l'agrément du Ministère des Affaires étrangères, renouvelé en 2022, lui permettant de soutenir administrativement les volontaires Bambous. Il a permis de recevoir au cours de l'année 2022 une subvention d'un montant de 73 K€ pour les besoins en recrutement, pour le suivi en mission et l'aide au retour des Bambous. Les subventions et autres concours publics représentent 0,5 % des ressources de l'association.



## IV ) ÉLÉMENTS COMPLÉMENTAIRES

### UTILISATION DES FONDS DÉDIÉS ANTÉRIEURS (PRODUIT)

Ils s'élèvent à 2 414 K€. Il s'agit de ressources collectées avant 2022 avec une affectation donnée, utilisés en 2022, et donc comptées comme ressources en 2022.

### CONTRIBUTIONS VOLONTAIRES EN NATURE

Les contributions volontaires en nature pour *EdM* en 2022 s'élèvent à 3 396 K€. Elles sont constituées essentiellement de :

- La valorisation du bénévolat (3 265 K€),
- Prestations en nature (127 K€),
- Dons en nature (4 K€).

Le détail se trouve à la page 70.

Il est très intéressant de noter que ces contributions volontaires en nature sont égales à près d'un quart des ressources de l'association (24 %).

### RATIO « COÛTS D'APPEL À LA GÉNÉROSITÉ DU PUBLIC / TOTAL DES FONDS COLLECTÉS AUPRÈS DE LA GÉNÉROSITÉ PUBLIQUE »

Il est égal 8,5 % (1 183 K€/13 859 K€). Ce ratio montre la maîtrise des dépenses de l'association pour collecter des fonds (dons et parrainages).

Cette maîtrise des dépenses est une conséquence du développement d'*EdM* :

- Par ses réseaux très fidèles de donateurs très engagés, de délégués en France et à l'étranger, d'anciens Bambous et de parrains qui ont à cœur de faire connaître le parrainage et l'association,
- L'utilisation optimisée des réseaux sociaux et d'outils digitaux dont les coûts opérationnels sont très maîtrisés.

La politique de développement exclut tout type d'opération qui consiste à aller chercher des donateurs en achetant des fichiers, en faisant du « street marketing » ou en réalisant des campagnes payantes d'affichage grand public.

### TRÉSORERIE DE PRÉCAUTION

Pour mener à bien son activité avec un souci de pérennité, *Enfants du Mékong* a été amené à constituer une trésorerie de précaution. **Elle peut être définie comme la trésorerie nécessaire qui permet à l'association de faire face à ses engagements récurrents, malgré une baisse significative de ses ressources pendant un laps de temps donné.**

Une baisse significative des ressources pourrait être provoquée par :

- Une désaffection massive des parrains et donateurs (phénomène de crise nationale ou internationale, détérioration de l'image des ONG, événement négatif concernant directement *Enfants du Mékong*).
- La détérioration de tout ou partie de notre système d'information ou du système bancaire français, qui bloquerait, entre autres, le prélèvement bancaire mensuel.

En tenant compte de ces hypothèses, la trésorerie minimum a été évaluée à 1 850 000 €.

**La trésorerie réelle de l'association était d'un montant de de 8 444 612 € au 31 décembre 2022, montant très équivalent à la trésorerie à fin 2021.** Sur ce montant, 4 935 067 € sont constitués de dons reçus affectés à des programmes déterminés, qui seront dépensés à partir du 1<sup>er</sup> janvier 2023. **Les fonds réellement disponibles en cas de nécessité s'élèvent donc à 3 509 545 €.**

# Etats financiers 2022

BILAN ACTIF ET PASSIF ET TABLEAUX DÉTAILLÉS

COMPTE DE RÉSULTAT

COMPTE DE RESULTAT PAR ORIGINE ET DESTINATION

COMPTE D'EMPLOI DES RESSOURCES COLLECTÉES  
AUPRÈS DU PUBLIC





BILAN ACTIF (en euros)

	Montant brut	Amortissement Dépréciation	Montant net 2022	Montant net 2021
ACTIF IMMOBILISÉ				
IMMOBILISATIONS INCORPORELLES				
Frais d'établissement				
Frais de developpement				
Concessions, brevets et droits assimilés	344 064	340 055	4 009	33 545
Fonds commercial				
Autres immobilisations incorporelles				
Immobilisations incorporelles en cours				
Avances et acomptes				
IMMOBILISATION CORPORELLES				
Terrains	311 203	0	311 203	311 203
Constructions	1 954 555	1 695 384	259 172	275 240
Installations techniques, matériel et outillage industriel				
Autres immobilisations corporelles	389 628	323 175	66 454	63 379
Immobilisations grevées de droit				
Immobilisations en cours				
Avances et acomptes				
IMMOBILISATIONS FINANCIÈRES				
Participations	407 712	118 000	289 712	289 712
Créances rattachées aux participations	227 485	227 485	0	0
TIAP				
Autres titres immobilisés				
Prêts				
Autres immobilisations financières	6 837	0	6 837	6 837
TOTAL ACTIF IMMOBILISÉ	3 641 485	2 704 099	937 387	979 916
ACTIF CIRCULANT				
STOCKS				
Matières premières et autres approvisionnements	665	0	665	863
En-cours de production de biens et services				
Produits intermédiaires et finis				
Marchandises	148 909	0	148 909	110 892
Avances et acomptes versés sur commandes				
CRÉANCES				
Usagers et comptes rattachés	43 448	0	43 448	107 187
Comptes affiliés				
Autres créances	150 486	115 541	34 945	44 104
DIVERS				
Valeurs mobilières de placement				
Instruments de trésorerie	7 120 009	241 778	6 878 231	6 478 413
Disponibilités	1 566 381	0	1 566 381	1 971 291
Charges constatées d'avance	70 423	0	70 423	77 622
TOTAL ACTIF CIRCULANT	9 100 321	357 319	8 743 001	8 790 372
COMPTES DE RÉGULARISATION				
Frais d'émission d'emprunt à étaler				
Prime de remboursement d'obligations				
Écarts de conversion actif				3715
TOTAL GÉNÉRAL	12 741 806	3 061 418	9 680 388	9 774 003

BILAN PASSIF (en euros)

	Montant net 2022	Montant net 2021
FONDS PROPRES ET RÉSERVES		
FONDS PROPRES		
Fonds propres sans droit de reprise	936 320	936 320
Écart de réévaluation		
Réserves	3 276 828	3 062 817
Report à nouveau		
Fonds propre avec droit de reprise		
Apport		
Legs et donations		
Subvention d'investissement sur biens renouvelables par l'organisme		
Résultat sous contrôle de tiers financeurs		
Écart de réévaluation		
Subvention d'investissement sur biens non renouvelables		
Provision réglementée		
Droits des propriétaires (commodat)		
RÉSULTAT DE L'EXERCICE		
	98 906	214 011
TOTAL FONDS PROPRES	4 312 055	4 213 148
FONDS DÉDIÉS		
Sur subvention de fonctionnement		
Sur autres ressources	4 923 967	5 069 341
TOTAL FONDS DÉDIÉS	4 923 967	5 069 341
PROVISIONS POUR RISQUES ET CHARGES		
Provisions pour risques		
Provisions pour charges		
TOTAL PROVISIONS	0	0
DETTES		
Emprunts obligataires		
Emprunts et dettes auprès des établissements de crédits		
Emprunts et dettes financières divers (dont emprunts participatifs)		
Avances et acomptes reçus sur commandes en cours		
Dettes fournisseurs et comptes rattachés	143 660	212 839
Dettes fiscales et sociales	282 499	262 649
Dettes sur immobilisations et comptes rattachés		
Autres dettes	15 188	16 027
RÉGULARISATION		
Produits constatés d'avance		
TOTAL DETTES	441 348	491 515
Écarts de conversion passif		
	3 018	0
TOTAL GÉNÉRAL	9 680 388	9 774 003





IMMOBILISATIONS (en euros)

	Valeur brute début exercice	Augmenté par réévaluation	Acquisitions, apports, création virements	Diminution par virement	Diminution par cessions mises H S	Diminution par cessions mises H S
Frais d'établissement et de recherche						
Autres immobilisations incorporelles	344 064	0	0	0	0	344 064
<b>TOTAL IMMOBILISATIONS INCORPORELLES</b>	<b>344 064</b>	<b>0</b>	<b>0</b>	<b>0</b>	<b>0</b>	<b>344 064</b>
Terrains	311 203	0	0	0	0	311 203
Constructions en sol propre	1 274 762	0	5 233	0	0	1 279 995
Constructions sur sol d'autrui						
Constructions installations générales	671 178	0	0	0	0	671 178
Installations techniques et outillage industriel	3 383	0	0	0	0	3 383
Installations générales, agencements et divers	171 678	0	0	0	0	171 678
Matériel de transport	15 000	0	0	0	0	15 000
Matériel de bureau, informatique et mobilier	187 410	0	15 541	0	0	202 951
Emballages récupérables et divers						
Immobilisations corporelles en cours						
Avances et acomptes						
<b>TOTAL IMMOBILISATIONS CORPORELLES</b>	<b>2 634 613</b>	<b>0</b>	<b>20 774</b>	<b>0</b>	<b>0</b>	<b>2 655 387</b>
Participations mises en équivalence						
Autres participations	407 712	0	0	0	0	407 712
Créances rattachées à la participation	227 485	0	0	0	0	227 485
Autres titres immobilisés						
Prêts						
Autres immobilisations financières	6 837	0	0	0	0	6 837
<b>TOTAL IMMOBILISATIONS FINANCIÈRES</b>	<b>642 035</b>	<b>0</b>	<b>0</b>	<b>0</b>	<b>0</b>	<b>642 035</b>
<b>TOTAL GÉNÉRAL</b>	<b>3 620 712</b>	<b>0</b>	<b>20 774</b>	<b>0</b>	<b>0</b>	<b>3 641 485</b>

AMORTISSEMENTS (en euros)

	Montant début exercice	Augmentation dotation	Diminution reprise	Montant fin exercice	Amortissement linéaire
Frais d'établissement et de recherche	310 519	29 536	0	340 055	340 055
Autres immobilisations incorporelles					
<b>TOTAL IMMOBILISATIONS INCORPORELLES</b>	<b>310 519</b>	<b>29 536</b>	<b>0</b>	<b>340 055</b>	<b>340 055</b>
Terrains					
Constructions en sol propre	1 274 762	176	0	1 274 938	1 274 938
Constructions sur sol d'autrui					
Constructions installations générales (propriétaire)	399 321	21 125	0	420 446	420 446
Installations techniques et outillage industriel					
Installations générales, agencements et divers (non propriétaire)	119 331	3 514	0	122 846	122 846
Matériel de transport	15 000	0	0	15 000	15 000
Matériel de bureau, informatique et mobilier	176 377	8 952	0	185 329	185 329
Emballages récupérables et divers					
<b>TOTAL IMMOBILISATIONS CORPORELLES</b>	<b>1 984 791</b>	<b>33 767</b>	<b>0</b>	<b>2 018 558</b>	<b>2 018 558</b>
<b>TOTAL AMORTISSEMENT</b>	<b>2 295 310</b>	<b>63 303</b>	<b>0</b>	<b>2 358 613</b>	<b>2 358 613</b>

DÉPRÉCIATIONS (en euros)

	Montant début exercice	Augmentation dotation	Diminution reprise	Montant fin exercice
Autres participations	118 000	0	0	118 000
Créances rattachées à participations	227 485	0	0	227 485
<b>TOTAL IMMOBILISATIONS FINANCIÈRE</b>	<b>345 485</b>	<b>0</b>	<b>0</b>	<b>345 485</b>
<b>TOTAL DÉPRÉCIATION</b>	<b>345 485</b>	<b>0</b>	<b>0</b>	<b>345 485</b>

<b>TOTAL GÉNÉRAL (AMORTISSEMENT ET DÉPRÉCIATION)</b>	<b>2 640 796</b>	<b>63 303</b>	<b>0</b>	<b>2 704 099</b>
--	------------------	---------------	----------	------------------





ÉTATS DES CRÉANCES ET ÉCHÉANCES (en euros)			
	Montant brut	À 1 an au plus	À plus d'1 an
Créances rattachées à des participations	227 485	0	227 485
Prêts			
Autres immobilisations financières	6 837	6 837	0
<b>TOTAL DE L'ACTIF IMMOBILISÉ</b>	<b>234 322</b>	<b>6 837</b>	<b>227 485</b>
Clients et comptes rattachés	43 448	43 448	0
Autres créances clients	150 486	34 945	115 541
Créances représentatives de titres prêtés			
Personnel et comptes rattachés			
Sécurité sociale et autres organismes sociaux			
État - Impôts sur les bénéfices			
État - Taxe sur la valeur ajoutée			
État - Autres impôts, taxes et versements assimilés			
État - Divers			
Groupe et associés			
Débiteurs divers			
<b>TOTAL DE L'ACTIF CIRCULANT</b>	<b>193 934</b>	<b>78 393</b>	<b>115 541</b>
Charges constatées d'avance	70 423	70 423	0
<b>TOTAL GÉNÉRAL</b>	<b>498 679</b>	<b>155 652</b>	<b>343 027</b>



VARIATION DES FONDS PROPRES (en euros)								
	À l'ouverture de l'exercice	Affectation du résultat		Augmentation		Diminution ou consommation		À la cloture de l'exercice
	Montant	Montant	dont gén. du public	Montant	dont gén. du public	Montant	dont gén. du public	Montant
Fonds propres sans droit de reprise	936 320	0	0	0	0	0	0	936 320
Fonds propres avec droit de reprise								
Écart de réévaluation								
Réserves	3 062 817	214 011	214 011	0	0	0	0	3 276 828
Report à nouveau								
Excédent ou déficit de l'exercice	214 011	0	0	0	0	0	0	98 906
Dotations consommables								
Subventions d'investissement								
Provisions réglementées								
<b>TOTAL GÉNÉRAL</b>	<b>4 213 148</b>	<b>214 011</b>	<b>214 011</b>	<b>0</b>	<b>0</b>	<b>0</b>	<b>0</b>	<b>4 312 055</b>

FONDS PROPRES SANS DROIT DE REPRISE (en euros)

Date	Origine	En euros	Diminution ou consommation
Avant 1997	F. Texier	590 926	Travaux d'agrandissement des bureaux à Asnières en 1992
2003	Fonds Bernard	15 900	Réfection salle d'étude/bibliothèque (et sa couverture du foyer d'Asnières)
2004	Fonds Véolia	25 200	Réfection de la cuisine du foyer d'Asnières
2007	Fondation d'entreprise Schneider	3 000	Réfection des circuits électriques des bureaux au siège à Asnières
2007	Fondation d'entreprise SFR	10 000	Réfection des circuits électriques des bureaux au siège à Asnières
2007	Fondation PPR	6 000	Réfection des circuits électriques des bureaux au siège à Asnières
2007	Donateur particulier	50	Réfection des circuits électriques des bureaux au siège à Asnières
2007	CMMA	2 000	Travaux de mise aux normes de sécurité incendie
2014	Donateur particulier	283 244	Construction du Centre Docteur Christophe Mérieux à Phnom Penh
<b>TOTAL</b>		<b>936 320</b>	



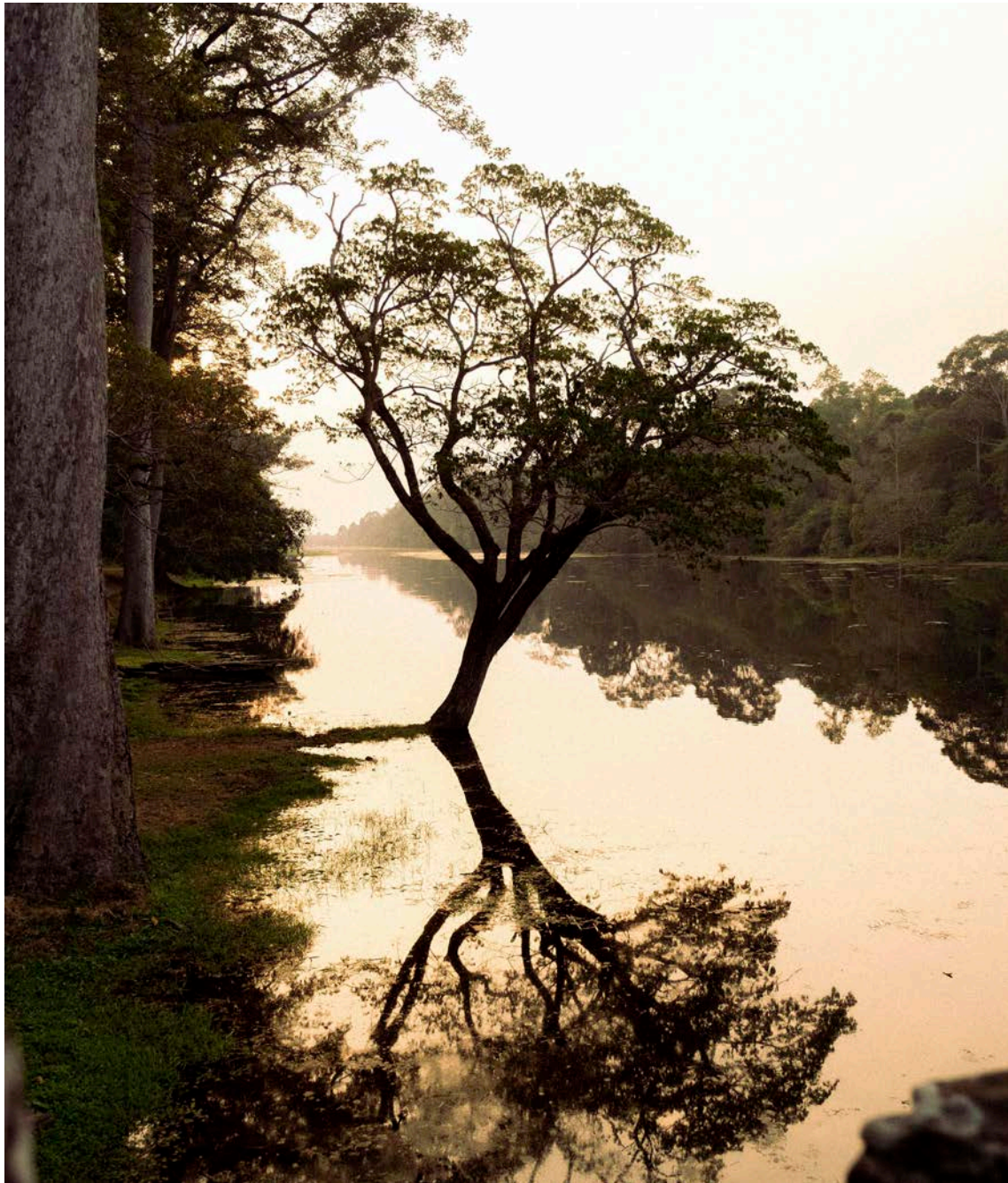
FONDS DÉDIÉS (en euros)

	Montant net 2022	dont issus de la générosité du public	Montant net 2021	dont issus de la générosité du public
Fonds dédiés sur parrainages	252 243	252 243	228 158	228 158
Fonds dédiés sur suppléments Filleuls	48 791	48 791	44 939	44 939
Fonds dédiés sur suppléments Programmes	4 245	4 245	15 815	15 815
Fonds dédiés sur volontaires Bambous	337 662	333 962	419 325	415 625
Fonds dédiés sur projets Asie	3 968 812	3 954 143	4 034 103	4 015 184
Fonds dédiés sur projets France	0	0	0	0
Fonds dédiés sur dons affectés services	323 314	323 314	327 000	327 000
<b>TOTAL GÉNÉRAL</b>	<b>4 935 067</b>	<b>4 916 698</b>	<b>5 069 341</b>	<b>5 046 722</b>



PROVISIONS POUR RISQUES ET CHARGES ET POUR DÉPRÉCIATIONS (en euros)

	Montant début exercice	Augmentation dotations	Diminutions reprises	Montant fin exercice
Autres provisions réglementées				
PROVISIONS RÉGLEMENTÉES				
Provisions pour pertes de change				
Procisions pour risques et charges				
Autres provisions pour risques et charges	5 876	6 734	0	12 610
PROVISIONS POUR RISQUES ET CHARGES	5 876	6 734	0	12 610
Provisions pour dépréciation	345 485	0	0	345 485
Autres provisions pour dépréciation	158 341	186 368	0	344 709
PROVISIONS POUR DÉPRÉCIATION	503 827	186 368	0	690 195
TOTAL PROVISIONS	509 703	193 102	0	702 805



ÉTATS DES DETTES ET CHARGES À PAYER ET ÉCHÉANCES (en euros)

	Montant brut	à 1 an au plus	entre 1 et 5 ans au plus	à plus de 5 ans
Emprunts obligataires convertibles				
Autres emprunts convertibles				
Auprès des établissements de crédit :				
- à 2 ans maximum à l'origine				
- à plus de 2 ans à l'origine				
Emprunts et dettes financières divers				
Fournisseurs et comptes rattachés	143 659	143 659	0	0
Personnels et comptes rattachés	-352	-352	0	0
Sécurité sociale et autres organismes	243 909	243 909	0	0
Impôts sur les bénéfices				
Taxes sur la valeur ajoutée	38 942	38 942	0	0
Obligations cautionnées				
Autres impôts, taxes assimilés				
Dettes sur immobilisation et comptes rattachés				
Groupes et associés				
Autres dettes	15 188	15 188	0	0
Dettes représentatives de titres empruntés				
Produits constatés d'avance				
TOTAL GÉNÉRAL	441 347	441 347	0	0

CHARGES ET PRODUITS CONSTATÉS D'AVANCE (en euros)

	Charges	Produits
Charges ou produits d'exploitation	70 423	0
Charges ou produits financiers		
Charges ou produits exceptionnels		
TOTAL	70 423	0



COMPTE DE RÉSULTAT (partie 1 - en euros)		
	2022	2021
Ventes de marchandises	344 383	385 167
Production vendue de biens		
Production vendue de services		
CHIFFRES D'AFFAIRES NETS	344 383	385 167
Production stockée		
Production immobilisée		
Subventions d'exploitation		
Reprises sur amortissement et provisions, transfert de charges	123 829	187 691
Dons manuels	12 855 319	12 432 416
Legs et donations	770 468	1 104 551
Cotisation	660	700
Produits de manifestation		
Autres produits	232 962	249 822
PRODUITS D'EXPLOITATION	14 327 621	14 360 346
Achats de marchandises	185 978	174 497
Variation de stock de marchandises	-37 819	666
Achats de matières premières et autres approvisionnements	1 776	1 414
Variation de stock de matières premières et autres approvisionnements		
Autres achats et charges externes	1 070 910	808 576
Impôts, taxes et versements assimilés	157 869	152 851
Salaires et traitements	1 654 256	1 534 912
Charges sociales	583 700	603 830
Dotations aux amortissements sur immobilisations	63 303	122 323
Dotations aux provisions sur immobilisations	0	0
Dotations aux provisions sur actif circulant	186 368	49 200
Dotations aux provisions pour risques et charges	6 734	5 876
Versements parrainages et programmes Asie et France	10 489 174	10 483 660
Autres charges	28 416	105 658
CHARGES D'EXPLOITATION	14 390 664	14 043 463
RÉSULTAT D'EXPLOITATION	-63 043	316 882
Bénéfice attribué ou perte transférée		
Perte supportée ou bénéfice transféré		
Produits financiers de participation	1 142	864
Produits des autres valeurs mobilières et créances de l'actif immobilisé		
Autres intérêts et produits assimilés	19 837	23 198
Reprise sur provisions et transferts de charges		
Différence positive de change	0	4 984
Produits nets sur cession de valeurs mobilières de placement	506	0
PRODUITS FINANCIERS	21 484	29 047
Dotations financières aux amortissements et provisions		
Intérêts et charges assimilées	26	0
Différences négatives de change	1 109	9 749
Charges nettes sur cessions de valeurs mobilières de placement		
CHARGES FINANCIÈRES	1 135	9 749
RÉSULTAT FINANCIER	20 349	19 298
RÉSULTAT COURANT AVANT IMPÔTS	-42 694	336 180

COMPTE DE RÉSULTAT (partie 2 - en euros)		
	2022	2021
Produits exceptionnels sur opérations de gestion		
Produits exceptionnels sur opérations en capital		
Reprise sur provisions et transferts de charges		
PRODUITS EXCEPTIONNELS	0	0
Charges exceptionnelles sur opérations de gestion	1 793	305
Charges exceptionnelles sur opérations en capital	0	707
Dotations exceptionnelles aux amortissements et provision		
CHARGES EXCEPTIONNELLES	1 793	1 012
RÉSULTATS EXCEPTIONNELS	-1 793	-1 012
Impôts sur les bénéfices	1 980	2 062
Utilisation des fonds dédiés exercices antérieurs	2 414 043	2 557 855
Report de fonds dédiés sur l'exercice suivant	2 268 670	2 676 950
TOTAL DES PRODUITS	16 763 148	16 947 247
TOTAL DES CHARGES	16 664 242	16 733 236
ÉCÉDENT OU DÉFICIT	98 906	214 011

CONTRIBUTION VOLONTAIRE EN NATURE		
	2022	2021
Prestations en nature	126 458	88 247
Dons en nature	19 749	227 360
Bénévolat	3 305	7 304
TOTAL	149 512	322 911

CHARGES DES CONTRIBUTIONS VOLONTAIRES EN NATURE		
	2022	2021
Prestations en nature	126 458	88 247
Mise à disposition gratuite de biens	19 749	227 360
Personnel bénévole	3 305	7 304
TOTAL	149 512	322 911





COMPTE DE RÉSULTAT PAR ORIGINE ET DESTINATION - EXERCICE 2022 (EN EUROS)

CHARGES PAR DESTINATION	Charges de 2022 = compte de résultat	%	Affectation par emploi des ressources collectées auprès du public utilisées sur 2022	%	Charges de 2021 = compte de résultat	%	Affectation par emploi des ressources collectées auprès du public utilisées sur 2021	%
1 - Missions sociales	11 997 756	84,5%	11 710 904	86,9%	11 939 847	85,3%	11 726 144	87,6%
1.1. - Réalisées en France	41 090	0,3%	0,00	0,0%	49 743	0,4%	3 000	0,0%
- Actions France réalisées par l'organisme	31 090	0,2%	0,00	0,0%	39 743	0,3%	0,00	0,0%
- Versements à un organisme central ou d'autres organismes agissant en France	10 000	0,1%	0,00	0,0%	10 000	0,1%	3 000	0,0%
1.2. - Réalisées en Asie	11 814 290	83,2%	11 710 904	86,9%	11 723 386	83,7%	11 723 144	87,6%
- Actions réalisées par l'organisme	11 814 290	83,2%	11 710 904	86,9%	11 723 386	83,7%	11 723 144	87,6%
> Parrainages et suppléments	8 164 468	57,4%	8 107 943	60,2%	7 834 566	56,0%	7 834 324	58,5%
- Versement parrainage	6 537 077	46,1%	6 531 774	48,5%	6 339 984	45,3%	6 339 742	47,3%
- Versement suppléments filleuls	227 049	1,5%	227 049	1,7%	217 527	1,6%	217 527	1,6%
- Versement suppléments programmes	45 577	0,3%	45 577	0,3%	35 174	0,2%	35 174	0,3%
- Animation et suivi des parrainages	1 354 764	9,5%	1 303 543	9,7%	1 241 882	8,9%	1 241 882	9,3%
> Programmes de développement	3 649 822	25,7%	3 602 960	26,7%	3 888 821	27,8%	3 888 821	29,0%
- Construction/équipements pour l'éducation	510 136	3,6%	509 944	3,8%	684 723	4,9%	684 723	5,1%
- Formation intégrale	1 939 966	13,7%	1 938 904	14,4%	1 580 879	11,3%	1 580 879	11,8%
- Soutien social et besoins essentiels	751 724	5,3%	748 274	5,6%	1 185 088	8,5%	1 185 088	8,9%
- Animation et suivi des programmes	447 997	3,2%	405 838	3,0%	438 131	3,1%	438 131	3,3%
- Versements à un organisme central ou d'autres organismes	0	0,0%	0	0,0%	0	0,0%	0	0,0%
1.3 - Achat produits - Soieries du Mékong	142 376	1,0%	0	0,00%	166 718	1,2%	0	0,00%
2 - Frais de recherche de fonds	1 465 949	10,3%	1 046 791	7,8%	1 356 701	9,7%	992 401	7,4%
2.1 - Frais d'appel à la générosité du public	1 183 418	8,3%	981 151	7,3%	1 113 792	8,0%	915 771	6,8%
2.2 - Frais de recherches d'autres ressources	0	0,0%	0	0,0%	0	0,0%	0	0,0%
2.3 - Frais de ventes Soieries du Mékong	214 570	1,5%	0	0,0%	162 649	1,2%	0	0,0%
2.4 - Frais de traitement dons et parrainage	67 961	0,5%	65 640	0,5%	80 260	0,6%	76 631	0,6%
3 - Frais de fonctionnement	743 520	5,2%	718 132	5,3%	702 600	5,0%	670 825	5,0%
TOTAL DES CHARGES	14 207 224	100,0%	13 475 827	100,0%	13 999 148	100,0%	13 389 371	100,0%
4 - Dotations aux provisions et depreciations	186 368		186 368		55 076		55 076	
5 - Impots sur les bénéfices	1 980				2 062			
6 - Reports en fonds dedies de l'exercice	2 268 670		2 268 670		2 676 950		2 669 000	
EXCEDENT	98 906		338 070		214 011		181 050	
TOTAL GENERAL	16 763 148		16 268 934		16 947 247		16 294 497	

RESSOURCES DE L'EXERCICE	Ressources collectées en 2022 = compte de résultat	%	Suivi des ressources collectées auprès du public et utilisées sur 2022	%	Ressources collectées en 2021 = compte de résultat	%	Suivi des ressources collectées auprès du public et utilisées sur 2021	%
1 - Produits liés à la générosité du public	13 859 141	96,6%	13 859 141	100,0%	13 738 642	95,5%	13 738 642	100,0%
1.1 - Cotisations sans contrepartie	660	0,0%	660	0,0%	700	0,0%	700	0,0%
1.2 - Dons, Legs et Mécenat	13 838 118	96,4%	13 838 118	99,9%	13 713 880	95,3%	13 713 880	99,8%
- Dons	13 067 650	91,1%	13 067 650	94,3%	12 609 329	87,6%	12 609 329	91,8%
.Parrainages	8 005 991	55,8%	8 005 991	57,8%	7 841 907	54,5%	7 841 907	57,1%
.Suppléments filleuls	226 213	1,6%	226 213	1,6%	216 703	1,5%	216 703	1,6%
.Suppléments programmes	30 587	0,2%	30 587	0,2%	45 168	0,3%	45 168	0,3%
.Dons manuels affectés - Missions Bambous	262 853	1,8%	262 853	1,9%	269 857	1,9%	269 857	2,0%
.Dons manuels affectés - Programmes en Asie	3 679 498	25,6%	3 679 498	26,5%	3 453 377	24,0%	3 453 377	25,1%
.Dons manuels affectés - Action en France	0	0,0%	0	0,0%	0	0,0%	0	0,0%
.Autres dons affectés services	320 616	2,2%	320 616	2,3%	218 228	1,5%	218 228	1,6%
.Dons manuels non affectés	541 893	3,8%	541 893	3,9%	564 089	3,9%	564 089	4,1%
- Legs et autres libéralités	770 468	5,3%	770 468	5,6%	1 104 551	7,7%	1 104 551	8,0%
- Mécenat	0	0,0%	0	0,0%	0	0,0%	0	0,0%
1.3 Autres produits liés à la générosité du public	20 363	0,1%	20 363	0,2%	24 062	0,2%	24 062	0,2%
- Produits financiers	20 363	0,1%	20 363	0,1%	24 062	0,2%	24 062	0,2%
2 - Produits non liés à la générosité du public	414 715	2,9%			500 696	3,5%		
2.1 Cotisations avec contrepartie	0	0,0%			0	0,0%		
2.2 Contributions financières sans contrepartie	0	0,0%			0	0,0%		
2.3 Autres produits non liés à la générosité du public	414 715	2,9%			500 696	3,5%		
- Ventes Soieries du Mékong	326 943	2,3%			335 755	2,3%		
- Autres produits	87 772	0,7%			164 941	1,1%		
3 - Subventions et autres concours publics	75 249	0,5%			150 054	1,0%		
.Subvention - Parrainages	336	0,0%			336	0,0%		
.Subvention - Missions Bambous	73 630	0,5%			145 468	1,0%		
.Subvention - Programmes en Asie	1 283	0,0%			4 250	0,0%		
.Dons affectés services	0	0,0%			0	0,0%		
.Dons manuels non affectés	0	0,0%			0	0,0%		
TOTAL DES RESSOURCES	14 349 105	100,0%	13 859 141	100,0%	14 389 392	100,0%	13 738 642	100,0%
4 - REPRISES SUR PROVISIONS ET DEPRECIATIONS	0		0		0		0	
5 - UTILISATIONS DES FONDS DEDIES ANTERIEURS	2 414 043		2 409 793		2 557 855		2 555 855	
DEFICIT	0		0		0		0	
TOTAL GENERAL	16 763 148		16 268 934		16 947 247		16 294 497	

Contribution volontaire en nature

Charges par destination	Total N	Dont Générosité du public	Total N-1	Dont Générosité du public	Dont Générosité du public	Produits par origine	Total N	Dont Générosité du public	Total N-1
1-Contributions volontaires aux missions sociales	1 143 643	1 143 643	838 410	838 410	838 410	1-Contributions volontaires liées à la générosité du public	3 396 081	3 396 081	3 207 851
> Réalisées en France	0	0	0	0	0	> Bénévolat	3 265 447	3 265 447	3 005 359
> Réalisées à l'étranger	1 143 643	1 143 643	838 410	838 410	838 410	Prestation en nature	126 458	126 458	152 900
2-Contribution volontaire à la recherche de fonds	2 185 755	2 185 755	2 309 909	2 309 909	2 309 909	Dons en nature	4 177	4 177	49 593
3-Contribution volontaire au fonctionnement	66 683	66 683	59 533	59 533	59 533	TOTAL	3 396 081	3 396 081	3 207 851
TOTAL	3 396 081	3 396 081	3 207 851	3 207 851	3 207 851				



COMPTE D'EMPLOI DES RESSOURCES - EXERCICE 2022					
avec affectation des ressources collectées auprès du public par type d'emploi					
EMPLOIS PAR DESTINATION	EXERCICE 2022	%	EXERCICE 2021	RESSOURCES PAR DESTINATION	EXERCICE 2022 % EXERCICE 2021
1 - Missions sociales	11 710 904	86,90%	11 726 144	1- Ressources liées à la générosité du public	13 859 141 99,9% 13 738 642
1.1. - Réalisées en France	0	0,0%	3 000	1.1 - Cotisations sans contrepartie	660 0% 700
- Actions France réalisées par l'organisme	0	0,0%	0		
- Versements à un organisme central ou d'autres organismes agissant en France	0	0,0%	3 000	1.2 - Dons, Legs et Mécénat	13 838 118 99,8% 13 713 880
				- Dons	13 067 650 94,3% 12 609 329
1.2. - Réalisées en Asie	11 710 904	86,90%	11 723 144	- Parrainages	8 005 991 57,8% 7 841 907
- Actions réalisées par l'organisme	11 710 904	86,9%	11 723 144	- Suppléments filleuls	226 213 1,6% 216 703
- Parrainages et suppléments	8 107 943	60,2%	7 834 324	- Suppléments programmes	30 587 0,2% 45 168
- Versement parrainage	6 531 774	48,5%	6 339 742	- Dons manuels affectés - Missions Bambous	262 853 1,9% 269 857
- Versement suppléments filleuls	227 049	1,7%	217 527	- Dons manuels affectés - Programmes de développement en Asie	3 679 498 26,5% 3 453 377
- Versement suppléments programmes	45 577	0,3%	35 174	- Dons manuels affectés - Action en France	0 0,0% 0
- Animation et suivi des parrainages	1 303 543	9,7%	1 241 882	- Autres dons affectés services	320 616 2,3% 218 228
				- Dons manuels non affectés	541 893 3,9% 564 089
- Programmes de développement	3 602 960	27,0%	3 888 821	- Legs	770 468 1 104 551
- Construction/équipements pour l'éducation	509 944	3,8%	684 723	- Mécénat	0 0,0% 0
- Formation intégrale	1 938 904	14,4%	1 580 879		
- Soutien social et besoins essentiels	748 274	5,6%	1 185 088	1.3 Autres produits liés à la générosité du public	20 363 0,1% 24 062
- Animation et suivi des programmes	405 838	3,0%	438 131		
- Versements à un organisme central ou d'autres organismes agissant en France	0	0,0%	0		
2 - Frais de recherche de fonds	1 046 791	7,8%	992 401		
2.1 Frais d'appel à la générosité du public	981 151	7,3%	915 771		
2.2 Frais de recherches d'autres ressources	0	0,0%	0		
2.4 Frais de traitement dons et parrainage	65 640	0,5%	76 631		
3 - Frais de fonctionnement	718 132	5,3%	670 825		
TOTAL DES EMPLOIS	13 475 827	100,0%	13 389 371	TOTAL DES RESSOURCES	13 859 141 99,9% 13 738 642
4 - DOTATIONS AUX PROVISIONS ET DEPRECIATIONS	186 368		55 076	2 - REPRISES SUR PROVISIONS ET DEPRECIATIONS	0 0
5 - REPORTS EN FONDS DEDIES DE L'EXERCICE	2 268 670		2 669 000	3 - UTILISATION DES FONDS DEDIES ANTERIEURS	2 409 793 2 555 855
EXCEDENT DE LA GENEROSITE DU PUBIC DE L'EXERCICE	338 070		181 050	DEFICIT DE LA GENEROSITE DU PUBLIC DE L'EXERCICE	0 0
TOTAL GENERAL	16 268 934		16 294 497	TOTAL GENERAL	16 268 934 16 294 497
				EXERCICE 2022 EXERCICE 2021	
				RESSOURCES REPORTEES LIEES A LA GENEROSITE DU PUBLIC EN DEBUT D'EXERCICE (HORS FONDS DEDIES)	2 567 910 2 331 784
				(+) Excédent ou (-) insuffisance de la générosité du public	524 438 236 126
				(-) Investissements et (+) désinvestissements nets liés à la générosité du public de l'exercice	0 0
				RESSOURCES REPORTEES LIEES A LA GENEROSITE DU PUBLIC EN FIN D'EXERCICE (HORS FONDS DEDIES)	3 092 348 2 567 910
Contributions volontaires en nature					
Emplois de l'exercice N N-1			Ressources de l'exercice N N-1		
1- Contributions volontaires aux missions sociales	1 143 643	838 410	1- Contributions volontaires liées à la générosité du public		
Réalisées en France	0		Bénévolat	3 265 447	3 005 359
Réalisées à l'étranger	1 143 643	838 410	Prestation en nature	126 458	152 900
2 - Contributions volontaires à la recherche de fond	2 185 755	2 309 909	Dons en nature	4 177	49 593
3- Contributions volontaires au fonctionnement	66 683	59 533			
TOTAL	3 396 081	3 207 851	TOTAL	3 396 081	3 207 851
			FONDS DEDIES DE LA GENEROSITE DU PUBLIC EXERCICE 2022 EXERCICE 2021		
			FONDS DEDIES DE LA GENEROSITE DU PUBLIC EN DEBUT D'EXERCICE	5 046 722	4 933 576,75
			(-) Utilisation	2 409 793	2 555 855
			(+) Report	2 268 670	2 669 000
			FONDS DEDIES A LA GENEROSITE DU PUBLIC EN FIN D'EXERCICE	4 905 598	5 046 722

# Annexe 2022





# Présentation de l'entité

L'association *Enfants du Mékong* a été **fondée au Laos en 1958** sous l'appellation d' « Association pour la protection de l'enfance au Laos ». Déclarée à la Préfecture de Police de Paris en 1969, elle a adopté sa dénomination actuelle en 1977. Elle a son siège social à Asnières-sur-Seine, au 5 rue de la Comète.

Elle a pour but de venir en aide aux enfants et aux jeunes du sud-est asiatique ainsi qu'à leurs familles. Elle s'attache, notamment, à leur apporter un soutien éducatif, matériel et moral, et à faciliter leur intégration dans leur pays. Ses pays d'action sont le Laos, le Vietnam, le Cambodge, la Birmanie, la Thaïlande, les Philippines, le Népal et la France.

**Son action porte aussi bien sur la formation scolaire et humaine des enfants pauvres que sur le soutien aux enfants souffrants et victimes de sévices** (rue, prostitution, trafics humains...). Totalement apolitique, sa vision éducative s'inspire de l'anthropologie chrétienne. *Enfants du Mékong* a reçu le Label Idéas en 2011, renouvelé en 2015 et 2019.

## Organisation

### SES MODES D'ACTION

Le parrainage d'enfants qui, pour la grande majorité d'entre eux, vivent au sein de leur famille, peut être individuel ou collectif.

Les programmes de développement sont de trois natures :

- **Constructions et équipements pour l'éducation**
- **Soutien social et besoins essentiels**
- **Formation intégrale**, au sein des centres scolaires et foyers d'accueil, ainsi que tous les outils pédagogiques destinés à l'ensemble de notre action. En 2022, soutien des écoles informelles en Birmanie.

### SES ACTEURS

- Les **responsables de programme** de parrainages et de développement en Asie, personnes locales bénévoles.
- Les **Bambous**, jeunes Français ou d'autres nationalités qui partent pour un an minimum avec le statut de VSI (volontaire de solidarité internationale) délivré par le Ministère de l'Europe des Affaires étrangères.
- Les **salariés locaux** en Asie (travailleurs sociaux, administratifs, professeurs...)
- Les **salariés et stagiaires en France**.
- Les **délégations** bénévoles en France.
- Les **bureaux internationaux** bénévoles (Allemagne, Belgique, Angleterre, Suisse, Luxembourg, Singapour, Bangkok, Hong-Kong).
- Les **bénévoles** du siège et les **administrateurs**.

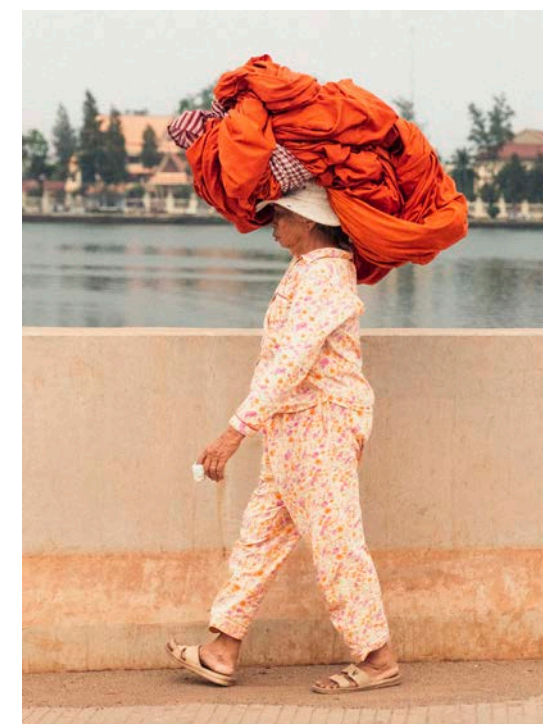


## En quelques chiffres, au 31 décembre 2022

- 23 535 enfants parrainés, soit 70 000 enfants soutenus :
  - 87 % de parrainages individuels,
  - 13 % de parrainages collectifs.
- 1 044 programmes de parrainages,
- 153 programmes de développement (dont 1 en France) :
  - 68 en soutien social et besoins essentiels,
  - 36 en constructions et équipements pour l'éducation,
  - 48 en formation intégrale.
- 1 200 bénévoles environ,
- 112 salariés localement en Asie,
- 70 délégations en France et bureaux internationaux (bénévoles),
- 40 salariés (36 en France et 4 en Asie) et 9 apprentis,
- 84,5 % des dépenses affectées aux missions sociales,
- 10,3 % en frais de recherche et traitement de fonds,
- 5,2 % en frais de fonctionnement.

## Faits caractéristiques de l'exercice

- 23 535 enfants parrainés et 1 044 programmes de parrainages au 31 décembre 2022.
- L'année se termine avec un excédent de 98 906 €.
- Les dépenses ont augmenté de 1,5 % à 14 207 224 €.
- Les ressources de l'exercice sont stables à 14 349 105 €. Comme les années précédentes, ces ressources sont très majoritairement issues de la générosité du public (96,6 %).
- Les dépenses de programmes de développement ont baissé à 3 650 K€ (- 6 %). L'année 2021 avait été très importante car nous avons répondu massivement aux besoins en nourriture encore liés à la pandémie, besoins qui n'étaient plus d'actualité en 2022. Les constructions pour l'éducation (écoles, foyers...) ont également diminué en 2022.



## Événements postérieurs à la clôture

En dehors de l'activité régulière de l'association, il n'y a pas eu à ce jour (28 avril 2023) d'événements marquants depuis le 1<sup>er</sup> janvier dernier. La 2<sup>ème</sup> édition du Dîner en vert a eu lieu le 1<sup>er</sup> avril 2023 et a été une nouvelle fois un succès.





# Règles et méthodes *comptables*

## Conventions générales comptables appliquées

Les comptes de l'exercice clos le 31 décembre 2022 ont été établis et présentés selon la réglementation française en vigueur, résultant des règlements du Comité de la réglementation comptable (CRC).

L'association a arrêté ses comptes en respectant le règlement les prescriptions du règlement 2014-03 du Plan comptable général et les prescriptions du règlement 2018-06 relatifs aux comptes annuels des personnes morales de droit privé à but non lucratif.

Les conventions générales comptables ont été appliquées conformément aux hypothèses de base de :

- Prudence,
- Continuité de l'exploitation,
- Permanence des méthodes comptables d'un exercice à l'autre,
- Indépendance des exercices.

La méthode de base retenue pour l'évaluation des éléments inscrits en comptabilité est la méthode des coûts historiques.

## Changement de méthode comptable

L'entité est soumise depuis le 1<sup>er</sup> janvier 2020 à l'application du règlement 2018-06 précité. Il n'y a pas eu de changement de méthode comptable en 2022.

# Informations relatives au bilan

## Règles et méthodes

### 1) L'ACTIF

#### Actif immobilisé

**Les immobilisations incorporelles et corporelles** sont évaluées à leur coût d'acquisition ou de production (valeur d'entrée des biens dans le patrimoine), compte tenu des frais nécessaires à la mise en état de ces biens.

Les biens susceptibles de subir une dépréciation sont amortis selon le mode linéaire ou dégressif sur la base de leur durée de vie économique :

- Constructions : 30 ans,
- Agencements et aménagements des constructions : 20 ans,
- Installations techniques : 10 ans,
- Mobilier de bureau : 5 ans,
- Matériel informatique : 3 ans.

**L'amortissement des biens non décomposables** est calculé sur leur durée d'usage en application de la dérogation prévue pour les PME et petites associations, dans le cadre de l'avis du comité d'urgence du CNC n° 2005-D du 01/06/2005.

**L'amortissement des biens décomposables** s'effectue sur leur durée d'utilisation. Il s'agit des immobilisations qui possèdent un ou plusieurs éléments significatifs dont la durée d'utilisation est différente de la structure principale de l'immobilisation. Les amortissements sont calculés soit sur le mode linéaire, soit en fonction du rythme de consommation des avantages économiques (dégressif ou autre). L'analyse de chaque catégorie d'immobilisations n'a pas fait ressortir d'immobilisation ayant un caractère décomposable.

**Les éléments non amortissables** de l'actif immobilisé ont été, le cas échéant, dépréciés pour tenir compte de la valeur actuelle de ces biens (conformément aux récents règlements du CRC).

#### Stocks

Les stocks sont évalués selon le dernier coût d'achat. La valeur brute des marchandises et approvisionnements comprend le prix d'achat et les frais accessoires.

#### Créances

Les créances sont indiquées à leur valeur nominale. Une provision pour dépréciation est pratiquée lorsque la valeur d'inventaire est inférieure à la valeur comptable.

#### Valeurs mobilières de placement

La valeur brute est constituée par le coût d'achat hors frais accessoires. Lorsque la valeur d'inventaire est inférieure à la valeur brute, une provision pour dépréciation est constituée du montant de la différence.



## 2) LE PASSIF

**Fonds dédiés** Les fonds dédiés sont constitués des ressources affectées à des projets définis, en attente, à la date de clôture, de transfert vers ces projets.

**Provisions pour risques** Elles sont constituées pour tenir compte des risques financiers existant à la clôture des comptes.

Analyse

### 1) L'ACTIF

**Immobilisations** (tableau p. 48)

**Les immobilisations incorporelles** : leur montant est en baisse significative à 4 K€.

**Immobilisations corporelles** : le montant net des immobilisations corporelles est en légère baisse à 637 K€. Il comprend les travaux effectués au siège et les achats amortissables.

**Immobilisations financières** :

**Participations** : elles sont stables et leur montant à 289 K€ correspond à :

- 283 K€ de participation dans la SARL Centre Docteur Christophe Mérieux à Phnom-Penh (dont l'objet est la détention des biens immobiliers d'*EdM* au Cambodge, et de leur donner ainsi une bonne protection juridique),

- 6 K€ de participation au capital de *SdM* Cambodge.

**Amortissements et dépréciations** (tableau page 49) :

Les amortissements sont en légère augmentation à 2 259 K€.

Les dépréciations, inchangées à 345 K€, correspondent à un reclassement comptable de provisions déjà passées sur les exercices antérieurs, concernant *EdM Entrepreneurs*.

### Actif circulant

**Stocks** : la valeur du stock, supérieure à 2021, s'élève à 149 K€, correspondant au stock d'étoiles de *SdM* au 31 décembre.

**Créances** (tableau page 50) : les créances usagers et comptes rattachés s'élèvent à 43 K€. Il s'agit essentiellement de créances de clients de *Soieries du Mékong* (dont le paiement est bien arrivé début 2022).

Les autres créances de l'actif circulant s'élèvent à 35 K€. Elles correspondent aux parrainages en attente de recette.

**Placements et disponibilités** (tableau page 42) : les valeurs de placement et disponibilités sont en hausse à 8 445 K€. Il est à noter que les VMP et instruments de trésorerie (livrets, bons à moyen terme) sont de nature purement monétaire et ne présentent pas de risque particulier.

### Les charges constatées d'avance

Elles sont faibles, en légère hausse (70 K€).

## 2) LE PASSIF

### Fonds propres

Les fonds propres sans droit de reprise sont inchangés à 936 K€ (tableau page 51).

Les réserves ont augmenté à 3 277 K€, car l'excédent de ressources constaté en 2021 (214 011 €) a été intégré en réserves sur décision de l'assemblée générale.

Un bénéfice de 98 906 € est constaté sur l'exercice 2022.

Le tableau de variation des fonds propres se trouve page 50.

**Fonds dédiés** (tableau p. 45)

Ces fonds sont constitués des parrainages et suppléments (programmes et filleuls) reçus fin 2022, versés début 2023, et des dons affectés reçus en 2022 ou avant, reportés en 2023 car pas encore utilisés. Ils concernent les missions des volontaires Bambous, la coordination de l'action Asie, et des programmes de développement, en particulier les centres scolaires et foyers d'accueil qui représentent des dépenses récurrentes pour lesquelles les dons sont recherchés très en avance. Leur montant à la clôture est de 4 924 K€, en diminution de 145 K€.

**Emprunts et dettes** (tableau p. 53)

Les dettes « Fournisseurs et comptes rattachés » (143 K€) sont constituées des dettes fournisseurs (opérations sur devis effectuées mais non réglées en fin d'exercice car factures non reçues).

Les dettes « Fiscales et sociales » (282 K€) représentent les charges sociales du dernier trimestre ou dernier mois de l'exercice N payées sur l'exercice N+1, et de la TVA des *Soieries du Mékong* de N payée sur N+1.

Les « autres dettes » correspondent à des décaissements en Asie non faits au 31 décembre, et différés en janvier 2023.





# Informations relatives au CR

## Comptabilisation des dons dans le logiciel de comptabilité

- **Dons récurrents** : par prélèvement ou par carte bancaire, la date d'enregistrement est la date effective de réception du don.

- **Dons ponctuels** : par virement, par carte bancaire ou par chèque, la date d'enregistrement est le mois de réception du don.

À la clôture, si des recettes sont non reçues mais annoncées par une confirmation écrite d'engagement et de montant pour un versement sur l'exercice N+1, elles sont comptabilisées sur l'exercice N.

## Participation aux frais de suivi et de gestion

### PARRAINAGE

Pour rappel, le montant du parrainage a été revalorisé le 1<sup>er</sup> octobre 2017 de 4 €. Les nouveaux montants sont donc 28 € pour le parrainage scolaire et 43 € pour le parrainage étudiant. Ces 4 € d'augmentation sont entièrement envoyés en Asie pour le filleul et sa famille et, de façon inchangée, 6 € sont retenus pour les frais de suivi des parrainages et de gestion. Lorsqu'un parrain a souhaité verser un montant différent mais toujours supérieur à 28 €, la différence sert à répondre aux urgences de l'association.

### DONS AFFECTÉS AUX PROJETS

15 % des dons affectés aux projets sont retenus pour les frais de suivi des projets et de gestion. Les donateurs en sont bien entendu informés en amont.

## Effectif salarié - Rémunération des dirigeants

### EFFECTIF MOYEN DES SALARIÉS EN ÉQUIVALENT TEMPS PLEIN

	Personnel salarié
Cadres	14
Employés	28
Apprentis	6
Total	48

Aucune rémunération n'est accordée aux membres du conseil d'administration. Le montant global des 10 rémunérations brutes les plus élevées est de 609 132 €. Elles comprennent les primes d'ancienneté, plafonnées à 15 ans. Comme évoqué en introduction du rapport, *Enfants du Mékong* a participé en 2022 à une enquête RH réalisée par le cabinet Deloitte, à laquelle 58 ONG françaises ont participé.

Le tableau ci-dessous donne quelques éléments de cette enquête :

	Ensemble ONG	EdM
Ancienneté moyenne	4 ans	8 ans
Age médian	41 ans	40 ans
% de femmes	65%	68%
% cadres	39%	39%
CDI	94%	100%

# Engagements hors bilan

## Passif social de l'entreprise (55 525 €)

### • Paramètres économiques :

L'augmentation annuelle des salaires :

1% Constant pour la catégorie : Non Cadres

1% Constant pour la catégorie : Cadres

Le taux d'actualisation et de revalorisation annuelle nette du fonds est de :

5 % (inflation comprise).

### Paramètres sociaux :

Le départ est prévu, sauf dérogation individuelle, à :

62 ans pour la catégorie : Non Cadres

62 ans pour la catégorie : Cadres

Le taux de rotation retenu est :

1 % constant pour la catégorie : Non Cadres

1 % constant pour la catégorie : Cadres

Le taux de charges sociales patronales est :

40 % pour la catégorie : Non Cadres

40 % pour la catégorie : Cadres

Le départ intervient à l'initiative du salarié.

### Paramètres techniques :

L'année des calculs retenue est 2022.

La table de mortalité utilisée est la table réglementaire INSEE 2016-2018.

La méthode de calcul retenue est la méthode : Rétrospective Prorata Temporis.

Les plans de financement établis tiennent compte de l'ensemble des salariés.

La tarification est établie soit sur la base de cotisations lissées, soit sur la base de versement(s) unique(s) assorti(s) de cotisations lissées dans le temps.

Les cotisations sont supposées être payées annuellement d'avance, les départs étant prévus en début d'année.

Le fonds collectif est utilisé pour le remboursement des seules indemnités de fin de carrière, les cotisations sont donc exonérées de la taxe sur les conventions d'assurances.



## Engagement en matière de droit à la formation

Conformément à l'article L. 933-1 du Code de travail, tout salarié titulaire d'un contrat de travail à durée indéterminée, disposant d'une ancienneté d'au moins un an, bénéficie chaque année d'un DIF d'une durée de 20 heures.

Le volume d'heures de formation cumulé, correspondant aux droits acquis au titre du DIF, et le volume d'heures de formation, qui n'ont pas donné lieu à une demande n'ont pas été comptabilisés.



# Informations sur le COD

## Principes généraux de l'établissement du COD

Le COD est établi en application du règlement n° 2018-06 relatif aux comptes annuels des personnes morales de droit privé à but non lucratif. L'association a choisi de présenter un comparatif du COD avec l'année précédente.

## Modalités de calcul et de répartition relatives à EdM

### AFFECTATION DES RESSOURCES

- Sont affectés en « produit de la générosité du public » tous les parrainages, dons, legs et autres libéralités provenant de personnes physiques ou de personnes morales privées.
- Sont affectées en « produits non liés à la générosité du public » les ventes des *Soieries du Mékong* et les ventes d'artisanat réalisées par les délégations.
- Sont affectées en « subventions et autres concours publics » toutes les subventions provenant de personnes morales publiques (MAE, Conseils généraux, mairies...).

# Informations sur le CER

collectées auprès du public

## Principes généraux de l'établissement du CER

Le CER est établi en application :

- du règlement n° 2008-12 du Comité de la Réglementation Comptable, homologué par l'arrêté du 11 décembre 2008, ainsi que les règles définies par la loi n°91-772 du 7 août 1991, le décret n° 92-1011 du 17 septembre 1992 et l'arrêté du 30 juillet 1993 sur la présentation des comptes des associations.
- du règlement n° 2018-06 relatif aux comptes annuels des personnes morales de droit privé à but non lucratif.

L'association a choisi de présenter un comparatif du CER avec l'année précédente.



# Répartition des salaires et frais généraux

dans le COD et le CER

## SALAIRES

### Missions sociales

- Les salaires du directeur Action Asie (basé à Asnières) et du directeur opérationnel (basé à Bangkok) sont répartis de façon égale entre « animation et suivi des parrainages » et « animation et suivi des programmes de développement ».
- Les salaires des responsables et chargées de pays et des deux assistantes du service et leurs missions en Asie sont affectés en « animation et suivi des parrainages ».
- Le salaire de la chargée de projets à Asnières est affecté en « animation et suivi des programmes de développement ».
- Les dépenses des volontaires Bambous sont affectées sur les deux postes « animation et suivi des parrainages » et « animation et suivi des programmes » en fonction de la nature de leur mission. Elles comprennent également 75 % du salaire du directeur du personnel, dont la mission principale est le recrutement, la formation, le suivi en mission et l'aide au retour des Bambous (25 % restants sont en « frais de fonctionnement »), et le salaire de la chargée de mission Bambous qui l'assiste.
- Le salaire de la chargée de projet « J'ai un rêve » à Asnières est affecté en mission sociale en France.

### Frais de recherche de fonds

Les ressources de l'association étant à 96,6 % issues de la générosité du public, tous les frais du service communication et développement des ressources sont affectés aux frais d'appel à la générosité du public, à l'exception des éléments suivants :

- Le salaire de la trésorière est affecté en frais de traitement des parrainages, dons et legs.
- Le salaire de la gérante des *Soieries du Mékong* et les frais de communication et de collecte rattachés sont affectés en Frais de vente *Soieries du Mékong*.

### Frais de fonctionnement et autres charges

Les salaires du directeur général adjoint, du responsable informatique et son adjoint, du responsable comptable, et de leurs apprentis, de l'assistante du DG, de la chargée du standard/accueil et de la cuisinière sont entièrement affectés en frais de fonctionnement.

Le salaire du directeur général est réparti à parts égales entre missions sociales, frais de recherche de fonds et frais de fonctionnement.

**FRAIS GÉNÉRAUX** : Les frais généraux sont répartis entre les différents services dès la saisie comptable selon une grille de répartition analytique. Les autres frais sont imputés directement dans le service concerné.

## ANIMATION ET SUIVI DES PARRAINAGES ET PROGRAMMES DE DÉVELOPPEMENT

Ces dépenses comprennent :

- Les salaires précités en missions sociales qui s'y rapportent,
- Les frais généraux précités qui s'y rapportent,
- Les frais généraux du bureau d'EdM à Bangkok,
- Les indemnités et les frais des Bambous, répartis en fonction de la nature de leur mission,
- Les indemnités des quelques responsables de programme indemnisés (parrainage),
- Les comités de traduction des courriers parrains-filleuls (parrainage).



# Contributions volontaires en nature

L'évaluation des contributions volontaires en nature a été calculée de la façon suivante :

1. Prestations en nature

- AXA : mise à disposition de deux salariés en mécénat de compétence pour Soieries du Mékong (24 682 €) et pour le projet « J'ai un rêve » (66 731 €)
- TF1 : Espaces e-publicitaires offerts (24 000 €)
- Adamantia : coaching d'un salarié d'EdM ( 3 041 €)
- Amossys : Prestation d'audit de sécurité (1 687 €)
- 99Digital SAS : Mécénat de compétence en communication (2 890 €)
- Divers mécénats de compétences : 3 589 €

2. Dons en nature

- Alimentation : 4 051 €
- Œuvre d'art (tableau) : 1 025 €

3. Activités bénévoles (voir tableau ci-dessous)

ÉVALUATION DES CONTRIBUTIONS VOLONTAIRES EN NATURE					
Nature des bénévoles	Valorisation applicable	Prestation effectuée	Calcul	Montant estimé	Affectation emplois
Président de l'association	SMIC x 3	5 jours/mois	3 THS x 7 x 5 x 12 + charges	21 899 €	1/3 MS, 1/3 RF 1/3 FF
Trésorier de l'association	SMIC x 3	1 jour/mois	3 THS x 7 x 12 + charges	4 380 €	1/3 MS, 1/3 RF 1/3 FF
20 administra-teurs	SMIC x 3	Chacun 0,5 jour/mois	3 THS x 7 x 20 x 0,5 x 12 + charges	43 797 €	1/3 MS, 1/3 RF 1/3 FF
Bénévoles au siège	SMIC x 1,3	28 journées/semaines	1,3 THS x 7 x 28 x 52 + charges	211 209 €	2/3 MS, 1/6 RF 1/6 FF
Équipes de délégations	Délégué SMIC x 1,5  Équipier SMIC x 1,3	61 délégations en France, réparties en 12 zones			RF
		9 délégations hors de France			
		1 délégation = 1 délégué + 3 bénévoles (moyenne)			
		Soit :			
		70 délégués = 2 jours/semaine	1,5 THS x 70 x 2 x 52 + charges	1 286 210 €	
		225 équipiers = 0,5 jour/semaine	1,3 THS x 210 x 7 x 0,5 x 52 + charges	792 035 €	
Responsables de programme en Asie	80 € /mois	924 responsables de programme de parrainages	60 x 12 x 925	887 040 €	MS
Abandon de frais bénévoles				18 877 €	RF
TOTAL				3 265 447 €	

- THS : Taux horaire SMIC : 11,07 € (décembre 2022)

Charges SMIC x 1,3 : 44 %

Charges SMIC x 1,5 : 52 %

Charges SMIC x 2 : 54 %

Charges SMIC x 3 : 57 %

1 journée : 7 H
- MS : Missions sociales

RF : Recherche de fonds

FF : Frais de fonctionnement

## Rapport 2022

DU COMMISSAIRE AUX COMPTES







## ENFANTS DU MEKONG

*Siège social* : 5 rue de la Comète - 92600 ASNIERES  
Association loi 1901

### RAPPORT DU COMMISSAIRE AUX COMPTES SUR LES COMPTES ANNUELS

EXERCICE CLOS LE 31 DECEMBRE 2022

#### S.A.S. Groupe AEE

Société d'Expertise Comptable – Inscrite au Tableau de l'Ordre de la Région Paris Ile-de-France  
Société de Commissariat aux Comptes – Inscrite à la Compagnie Régionale de Paris

Siège social : 40 - 42 rue Laugier – 75017 PARIS

Tel. : 01 44 09 17 17 – Fax : 01 47 66 83 30 – e-mail : [groupeomp@groupe-dmp.com](mailto:groupeomp@groupe-dmp.com) – web : [www.groupe-dmp.com](http://www.groupe-dmp.com)  
S.A.S. au capital de 250 000 euros – SIRET 692 009 558 00077 – TVA Intracommunautaire : FR57 692 009 558 – CODE APE : 6920Z



**ENFANTS DU MEKONG, Association**  
Exercice clos le 31 décembre 2022

**RAPPORT DU COMMISSAIRE AUX COMPTES  
SUR LES COMPTES ANNUELS**

Aux membres,

**Opinion**

En exécution de la mission qui nous a été confiée par votre assemblée générale, nous avons effectué l’audit des comptes annuels de l’association ENFANTS DU MEKONG relatifs à l’exercice clos le 31 décembre 2022, tels qu’ils sont joints au présent rapport.

Nous certifions que les comptes annuels sont, au regard des règles et principes comptables français, réguliers et sincères et donnent une image fidèle du résultat des opérations de l’exercice écoulé ainsi que de la situation financière et du patrimoine de l’association à la fin de cet exercice.

**Fondement de l’opinion**

**Référentiel d’audit**

Nous avons effectué notre audit selon les normes d’exercice professionnel applicables en France. Nous estimons que les éléments que nous avons collectés sont suffisants et appropriés pour fonder notre opinion.

Les responsabilités qui nous incombent en vertu de ces normes sont indiquées dans la partie « Responsabilités du commissaire aux comptes relatives à l’audit des comptes annuels » du présent rapport.

**Indépendance**

Nous avons réalisé notre mission d’audit dans le respect des règles d’indépendance qui nous sont applicables, sur la période du 1<sup>er</sup> janvier 2022 à la date d’émission de notre rapport, et notamment nous n’avons pas fourni de services interdits par le code de déontologie de la profession de commissaire aux comptes.

**Justification des appréciations**

En application des dispositions de l’article L.823-9 du Code de commerce relatives à la justification de nos appréciations, nous portons à votre connaissance les appréciations auxquelles nous avons procédé.

Dans le cadre de notre appréciation des principes comptables suivis par votre association, nous avons vérifiés que les modalités retenues pour l’élaboration du compte d’emploi annuel des ressources décrites dans l’annexe, font l’objet d’une information appropriée, sont conformes aux dispositions du règlement CRC n° 2018-06 et ont été correctement appliquées.

Les appréciations auxquelles nous avons procédé ont porté sur le caractère approprié des principes comptables appliqués, sur le caractère raisonnable des estimations significatives retenues et sur la présentation d’ensemble des comptes.

Les appréciations ainsi portées s’inscrivent dans le cadre de notre démarche d’audit des comptes annuels, pris dans leur ensemble, et ont donc contribué à la formation de notre opinion, sans réserve, exprimée dans la première partie de ce rapport.

**Vérification du rapport financier et des autres documents adressés aux sociétaires.**

Nous avons également procédé, conformément aux normes d’exercice professionnel applicables en France, aux vérifications spécifiques prévues par la loi.

Nous n’avons pas d’observation à formuler sur la sincérité et la concordance avec les comptes annuels des informations données dans le rapport financier du Président et dans les autres documents adressés aux sociétaires sur la situation financière et les comptes annuels.

**Responsabilités de la direction et des personnes constituant le gouvernement d’entreprise relatives aux comptes annuels**

Il appartient à la direction d’établir des comptes annuels présentant une image fidèle conformément aux règles et principes comptables français ainsi que de mettre en place le contrôle interne qu’elle estime nécessaire à l’établissement de comptes annuels ne comportant pas d’anomalies significatives, que celles-ci proviennent de fraudes ou résultent d’erreurs.

Lors de l’établissement des comptes annuels, il incombe à la direction d’évaluer la capacité de l’association à poursuivre son exploitation, de présenter dans ces comptes, le cas échéant, les informations nécessaires relatives à la continuité d’exploitation et d’appliquer la convention comptable de continuité d’exploitation, sauf s’il est prévu de liquider l’association ou de cesser son activité.

Les comptes annuels ont été arrêtés par le conseil d’administration.

**Responsabilités du commissaire aux comptes relatives à l’audit des comptes annuels**

Il nous appartient d’établir un rapport sur les comptes annuels. Notre objectif est d’obtenir l’assurance raisonnable que les comptes annuels pris dans leur ensemble ne comportent pas d’anomalies significatives. L’assurance raisonnable correspond à un niveau élevé d’assurance, sans toutefois garantir qu’un audit réalisé conformément aux normes d’exercice professionnel permet de systématiquement détecter toute anomalie significative. Les anomalies peuvent provenir de fraudes ou résulter d’erreurs et sont considérées comme significatives lorsque l’on peut raisonnablement s’attendre à ce qu’elles puissent, prises individuellement ou en cumulé, influencer les décisions économiques que les utilisateurs des comptes prennent en se fondant sur ceux-ci.

Comme précisé par l’article L.823-10-1 du code de commerce, notre mission de certification des comptes ne consiste pas à garantir la viabilité ou la qualité de la gestion de votre association.



Dans le cadre d'un audit réalisé conformément aux normes d'exercice professionnel applicables en France, le commissaire aux comptes exerce son jugement professionnel tout au long de cet audit.

En outre :

- il identifie et évalue les risques que les comptes annuels comportent des anomalies significatives, que celles-ci proviennent de fraudes ou résultent d'erreurs, définit et met en œuvre des procédures d'audit face à ces risques, et recueille des éléments qu'il estime suffisants et appropriés pour fonder son opinion. Le risque de non-détection d'une anomalie significative provenant d'une fraude est plus élevé que celui d'une anomalie significative résultant d'une erreur, car la fraude peut impliquer la collusion, la falsification, les omissions volontaires, les fausses déclarations ou le contournement du contrôle interne ;
- il prend connaissance du contrôle interne pertinent pour l'audit afin de définir des procédures d'audit appropriées en la circonstance, et non dans le but d'exprimer une opinion sur l'efficacité du contrôle interne ;
- il apprécie le caractère approprié des méthodes comptables retenues et le caractère raisonnable des estimations comptables faites par la direction, ainsi que les informations les concernant fournies dans les comptes annuels ;
- il apprécie le caractère approprié de l'application par la direction de la convention comptable de continuité d'exploitation et, selon les éléments collectés, l'existence ou non d'une incertitude significative liée à des événements ou à des circonstances susceptibles de mettre en cause la capacité de l'association à poursuivre son exploitation. Cette appréciation s'appuie sur les éléments collectés jusqu'à la date de son rapport, étant toutefois rappelé que des circonstances ou événements ultérieurs pourraient mettre en cause la continuité d'exploitation. S'il conclut à l'existence d'une incertitude significative, il attire l'attention des lecteurs de son rapport sur les informations fournies dans les comptes annuels au sujet de cette incertitude ou, si ces informations ne sont pas fournies ou ne sont pas pertinentes, il formule une certification avec réserve ou un refus de certifier ;

il apprécie la présentation d'ensemble des comptes annuels et évalue si les comptes annuels reflètent les opérations et événements sous-jacents de manière à en donner une image fidèle.

*Fait à Paris, le 12 mai 2023*

Le Commissaire aux comptes  
S.A.S. GROUPE A.E.E.

Olivier PRADES

*Olivier PRADES*

Olivier PRADES  
2023-05-12 LiveConsent ID F5406Z



ENFANTS DU MEKONG, Association.  
Rapport du Commissaire aux comptes sur les comptes annuels – Exercice clos le 31/12/2022

## ENFANTS DU MEKONG

*Siège social* : 5 rue de la Comète - 92600 ASNIERES  
Association loi 1901

### RAPPORT SPECIAL DU COMMISSAIRE AUX COMPTES SUR LES CONVENTIONS REGLEMENTEES

ASSEMBLÉE GÉNÉRALE D'APPROBATION DES COMPTES  
DE L'EXERCICE CLOS LE 31 DECEMBRE 2022

#### S.A.S. Groupe AEE

Société d'Expertise Comptable – Inscrite au Tableau de l'Ordre de la Région Paris Ile-de-France  
Société de Commissariat aux Comptes – Inscrite à la Compagnie Régionale de Paris

Siège social : 40 - 42 rue Laugier – 75017 PARIS

Tel. : 01 44 09 17 17 – Fax : 01 47 66 83 30 – e-mail : [groupe-dmp@groupe-dmp.com](mailto:groupe-dmp@groupe-dmp.com) – web : [www.groupe-dmp.com](http://www.groupe-dmp.com)

S.A.S. au capital de 250 000 euros – SIRET 692 009 558 00077 – TVA Intracommunautaire : FR57 692 009 558 – CODE APE : 6920Z



ENFANTS DU MEKONG, Association  
Exercice clos le 31 décembre 2022

**RAPPORT SPECIAL DU COMMISSAIRE AUX COMPTES  
SUR LES CONVENTIONS REGLEMENTEES**

Aux membres,

En notre qualité de commissaire aux comptes de votre Association, nous vous présentons notre rapport sur les conventions réglementées.

Il nous appartient de vous communiquer, sur la base des informations qui nous ont été données, les caractéristiques et les modalités essentielles des conventions dont nous avons été avisées ou que nous aurions découvertes à l'occasion de notre mission, sans avoir à nous prononcer sur leur utilité et leur bien-fondé ni à rechercher l'existence d'autres conventions. Il vous appartient d'apprécier l'intérêt qui s'attachait à la conclusion de ces conventions en vue de leur approbation.

Nous avons mis en œuvre les diligences que nous avons estimé nécessaires au regard de la doctrine professionnelle de la Compagnie nationale des commissaires aux comptes relative à cette mission.

**CONVENTIONS SOUMISES A L'APPROBATION DE L'ASSEMBLEE GENERALE**

Nous vous informons qu'il ne nous a été donné avis d'aucune convention intervenue au cours de l'exercice écoulé à soumettre à l'approbation de l'assemblée générale, en application des dispositions de l'article L. 612-15 du code de commerce.

*Fait à Paris, le 12 mai 2023*

**Le Commissaire aux comptes**  
S.A.S. GROUPE AEE

Olivier PRADES

*Olivier PRADES*  
Olivier PRADES  
2023-05-12 LiveConsent ID F5406Z







Directeur général adjoint : Antoine Filloux

Responsable comptable : Sixtine Bonnet Darré

Siège social :

5, rue de la Comète 92600 Asnières-sur-Seine

Tél : 01 47 91 00 84

[www.enfantsdumekong.com](http://www.enfantsdumekong.com)

